



Bron foto: Uitgever R. W.J. Ochtman, prentbriefkaart, Huize Weelzicht en de Weel te Schuddebeurs, circa 1900, poststempel 1906-12-24, beeldbank Zeeuws Archief.

Schuddebeurs: het groene hart van Schouwen-Duiveland¹ ***Buitens in retrospectief en perspectief***

Rik Hergreen: *“Neem de architectuur en tuinaanleg van de meeste buitenplaatsen en landgoederen, of die van de woongedeelten van rijke boerderijen. [...] Als er destijds welstandscommissies geweest waren, waren al die gebiedsvreemde noviteiten nooit in ons landschap verschenen.”*²

Rik Hergreen kijkt evenals wij allemaal met een hedendaagse bril naar het verleden, toen er, zoals hij opmerkt, nog geen welstand was. Dat feit op zich bezorgt ons misschien al gespreksstof, want de schoonheid was er destijds niet minder om.

De rijkdom aan nieuwe buitens op het 17^{de} en 18^{de} eeuwse Walcheren en Schouwen-Duiveland, was wellicht beeldbepalender dan al het andere in de omgeving.

In hoeverre deze buitens, naar de huidige maatstaven, getypeerd werden als *footlose* of gebiedsvreemd, blijft de vraag. Het gebiedsgericht denken is waarschijnlijk sowieso van latere datum toen eind 19^{de} eeuw ‘internationaal’ belangstelling ontstond voor het nationale en regionale, en het zoeken naar bijvoorbeeld geografische grenzen van de bewoningsgebieden van vroegere volksstammen toenam.³ En hoe de lokale ‘inheemse’ architectuur er toentertijd uitzag en functioneerde is bijvoorbeeld in het geval van ‘Zeeuwse’ boerderijen nog nauwelijks bekend.⁴

¹ Locatie: Schuddebeurs, Schouwen-Duiveland, circa 7 km vanaf Zierikzee, Zeeland.

Kaart.: geografische ligging, condities erbij. Polder van Noordgouwe bestaat uit eerdgronden / kalkrijke zeer fijnzandige kleiige beekerdgronden -pZg20A.

² Rik Hergreen, *De 8^{ste} Transformatie, Over planning en identiteit*, Blauwe kamer/ Uitgeverij Blauwdruk, 2002, 15-16.

³ Aandacht voor de ‘eigen’ cultuur bloeide bijvoorbeeld ook op na de afscheiding van België. Tegen het einde van de 19^{de} eeuw, begin 20^{ste} eeuw werd de roep om behoud van de volkscultuur sterker als reactie op voortschrijdende modernisering. Lees: Rooijackers, G., *Volkskunde, de rituelen van het dagelijks leven*, Cahiers voor Regionale Geschiedenis en Volkscultuur, Nederlands Centrum voor Volkscultuur, Utrecht, 2001.

In 1908 verscheen bijvoorbeeld van de hand van J.H. Galleé (1847-1907) het boek: *Het boerenhuis in Nederland en zijne bewoners*. Op basis van dit boek onderscheidde de volkskundige Schrijnen (1869-1938) de Nederlandse ‘stam’ in drie ‘hoofdstammen’: Friezen, Saksen en Franken. Gallée, geïnspireerd door zijn Duitse collega Wilhelm Pessler, meende dat het boerenhuis een hulpmiddel kon zijn bij de stambepaling van de Nederlandse bevolking. Lees ook: Dekker, T., H. Roodenburg, G. Rooijackers (red.), *Volkscultuur, Een inleiding in de Nederlandse ethnologie*, Sun, Meertens Instituut, Nijmegen 2000.

⁴ Piet van Cruyningen, SHBO, 2005.: Wel wordt soms een verschil gesignaleerd tussen woonhuizen met zadeldak en buitens met schilddaken.; Uit het door van Cruyningen verrichtte onderzoek naar 19^{de} en 20^{ste} eeuwse landgoederen in Gelderland blijkt overigens dat boerderijen gekoppeld aan landgoederen qua opzet, indeling en constructie overeenkwamen met ‘streekboerderijen’, de kleur van de luiken maakte veelal duidelijk dat een boerderij(en) tot een landgoed behoorde(n); publicatie hierover volgt in het najaar van 2005.

Tot dusverre is er relatief weinig overkoepelend onderzoek gepleegd naar de buitens en het landschap van Schuddebeurs en verblijft het nog voorhanden zijnde archiefmateriaal op diverse (privé)adressen.⁵

Verandering is een constante, constateerde Hare Majesteit de Koningin vanuit haar paleis toen zij in haar jubileuminterview terugblikte op 25 kroonjaren. Treffend geformuleerd en van toepassing voor alle kwesties in onze samenleving. Dat geldt ook voor onze kijk op de veranderende leefomgeving en omgang met onze (rijks)monumenten, landschappen, (landschaps)architectuur, beleidsvisies en nog veel meer. Verandering betekent uiteraard zowel vooruitgang, ontwikkeling, alsook teloorgang, musealisering, instandhouding (beheer) en visies daaromtrent, en zet vaak een trend in beweging. Schuddebeurs met zijn waaier aan buitens verenigd eigenlijk alle denkbare mogelijke veranderingen die er zijn.⁶

Vandaag de dag bepalen het dagelijks leven, reconstructies, beheerssituaties en nieuwe initiatieven, gerelateerd aan (beleids)visies van particulieren, van overheden, van instanties en die van (landschaps)architecten het huidige landschap. Uiteenlopende methoden van aanpak in de praktijk zijn medebepalend voor de vormgeving van dit landschap. Van authenticiteit kunnen we in de meeste gevallen allang niet meer spreken net zoals dat op veel andere plaatsen, locaties in Nederland het geval is, maar daarvoor in de plaats een gelaagd en gevarieerd 'programma' dat past bij deze tijd.⁷ Verandering vormt de sleutel waarmee Schuddebeurs wordt ontsloten.

Versnippering van 'huis en haard', behoud door ontwikkeling, hergebruik, variaties op een thema, qua vormgeving en buitencultuur, en historische gelaagdheid vormen hierbij een aantal 'programmaonderdelen'. Nu we gewend zijn 'onze' kunstschaten zoals (familie)portretten en andere objecten te verzamelen en te bewonderen in daartoe gecreëerde musea, of veilig op te bergen in (familie)archieven beseffen we misschien steeds minder goed wat de oorspronkelijke context van elk kunstwerk eens betrof.

Voor een beter begrip van de uiteenlopende keuzes die telkens werden en worden gemaakt is het vooral van belang de achterliggende beweegredenen te bespreken.

Beweegredenen die, eveneens, conform de tijdgeest uiteenlopend van aard kunnen zijn. Naast dat een beeld wordt gecreëerd van het issue verandering als constante, wordt tevens een beeld geschetst van de vereiste motivaties en visies, die nodig zijn bij het beheer en behoud van buitens van nu en in de toekomst.

De Schuddebeursbewoners vormen veelal de kern van deze caleidoscopische bespreking, waarbij getracht is iets van hun individuele beleving of benadering te laten doorklinken. Particuliere eigennigheid en een persoonlijke smaak staan daarbij hoog in het vaandel, en zijn tevens –door de tijd heen- beeldbepalend. Eigentijdse 'portretten' die wisselend zijn van stemming en aanmoedigen tot verbeelding. Want naast alle praktische kwesties en economische aangelegenheden vormde Schuddebeurs, evenals veel andere lustoordlandschappen, van oudsher een plek voor vervoering. Het Landgoed Nieuw Schuddebeurs wacht nog een toekomst en zal misschien worden bewoond op een wijze waarop bewoners gewend zijn hun intrek te nemen in een royale villawijk, waarbij het de vraag is wie zich zal ontfemen over het beheer en behoud.

De persoonlijke smaak van deze toekomstige landgoedbewoners vertaalt zich in dit geval slechts op detailniveau bij de realisatie van de landhuizen en tuindelen want voor de rest wordt 'gezorgd'. De particuliere smaak, die van oudsher intrinsiek is aan die van buitenplaats en landgoedeigenaren maakt hier grotendeels plaats voor de handtekening van de landschaparchitect en architect, waarbij op een min of meer 'gestandaardiseerde wijze' landhuizen worden vormgegeven. We leven in de 21^{ste} eeuw en vinden het klaarblijkelijk vanzelfsprekend dat overheden nieuwe landgoedlocaties 'aanwijzen', waar burgers op zoek naar een vrijstaand landhuis zich kunnen vestigen. Dit beleid staat haaks op die van de geschiedenis en op die van onderzoeken welke zijn verricht naar de woonwensen van mensen in het hoogste marktsegment.⁸ Of particulieren daadwerkelijk geïnteresseerd zullen zijn in de aankoop van een landhuis op een dergelijk nieuw landgoed, waarvan

⁵ Naast diverse bewoners wil ik hierbij de volgende personen bedanken voor het mogelijk maken van deze 'kennismaking': Dhr. Beek, voormalig hoofd Gemeente Werken, Gemeente Brouwershaven, Dhr. W. Beusink, student bouwhistorie, Kunstgeschiedenis Leiden, Piet van Crujningen SHBO/ WUR, Sander den Haan, Provinciearchief Zeeland, Middelburg, Karin Hogeweg, student Kunstgeschiedenis Vrije Universiteit, Amsterdam, Ronald van Immerseel, historicus, stichting PHB, Jan Willem Bosch, landschapsarchitect Bosch Slabbers, medewerkers Gemeentearchief Zierikzee.

⁶ Was in de ene periode de focus internationaal georiënteerd zoals in de 18^{de} eeuw, dan verkoos men in een volgende periode, zoals net na de WOII, soms voor een meer 'landseigen' architectuur.

⁷ Lees hierover in: 'Een vreemd land, Over de geschiedenis en vormgeving van het landschap, Omgaan met historische authenticiteit, *Eén Geschiedenis en Ontwerp*, SFA, Rotterdam, 2004.

⁸ VROM, *Mensen wensen wonen*, 2000; 'Particulieren moeten weer hun eigen huis kunnen laten bouwen zonder aan de leiband te lopen van corporaties, gemeenten of risicomijdende projectontwikkelaars'; zie ook: Ruimtelijk Planbureau, *De ongekende ruimte verkend, Wonen*, Pdf. Via internet.

90% van de ruimte openbaar toegankelijk terrein is, zal de toekomst leren.⁹ Landschapsarchitect Jan Willem Bosch, van tuin- en landschapsarchitecten Bosch Slabbers, ligt het plan kort toe met een aantal opmerkelijke referenties.

Schuddebeurs is tevens qua 'programma' deels exemplarisch voor de wijze waarop nu elders in Zeeland, in de Wilhelminapolder, 'planologische deelplannen' op stapel staan: die van het creëren van een landgoedzone, tot aan die van de realisatie van landhuiskavels aan toe. De geschiedenis lijkt zich te herhalen. We zouden dat wellicht tevens een vorm van hergebruik kunnen noemen: die van het verlangen van buitenleven en die van het herinterpreteren van (locale) vormen en associaties daaromtrent. Een voormalig medewerker van Bosch Slabbers is de mening toegedaan dat er veel te vaak wordt gesjabloneerd, als het gaat om nieuwe landgoedontwerpen.¹⁰ Sjabloneren is naar het lijkt de sleutel waarmee vormelementen vanuit de ene periode worden overgedragen naar een volgende. De uitkomst daarvan hoeft niet die van kitsch te zijn, maar kan resulteren in een eigentijdse herinterpretatie van het verleden.¹¹ (Zie tevens interview met Jan Willem Bosch, elders in het manuscript.)

Een nieuw landgoed tussen bestaande buitens

Met de komst van het Zeeuwse nieuwe landgoederenbeleid is Schuddebeurs aangemerkt als geschikte locatie voor de realisatie van bos; een provinciaal stokpaardje.¹² Eigenlijk gebeurt er niets nieuws, want sinds de buitens onder de rook van Noordgouwe en Zierikzee zijn aangelegd, is hier alternerend grond gecultiveerd in bos. Schuddebeurs en omgeving worden vandaag de dag soms getypeerd als de goudkust van Schouwen-Duiveland. Een toepasselijke naam voor een sowieso grotendeels door kusten omzoomd schiereiland; een bosrijke enclave die afsteekt bij omringende agrarische vlakten met boerderijen en windsingels, gelegen tussen dijken.¹³ We doen het gebied echter tekort door het slechts te typeren als goudkust. De rijkdom in de voormalige Heerlijkheid Noordgouwe is namelijk grootser; boeren en 'buitenlui' vormden en vormen hier tezamen een samenleving op kleine schaal. Graag wordt er zo nu en dan verwezen naar de ideeën en rijkdom van de in Zeeland geboren Jacob Cats. Het standbeeld op de markt van Brouwershaven herinnert voorbijgangers sinds 1829 dagelijks aan zijn bestaan.¹⁴

In een rondreis langs de buitens van Schuddebeurs en omgeving maken we kennis met een nieuw landgoed in wording, en andere buitengoedlocaties. Bewoners en passanten van toen en nu, reizen

⁹ Zie ook: Bosch Slabbers, tuin- en landschapsarchitecten, DLV Makelaardij, in opdracht van de Provincie Zeeland, *Nieuwe landgoederen in de provincie Zeeland, Leidraad voor mogelijkheden en procedures*, Middelburg, 2002, 5: 'Landgoederen zijn voor de provincie geen doel op zich, maar een middel om te komen tot een verantwoorde door de particuliere sector betaalde bosaanleg', en 6: 'Schuddebeurs werd als geschikte locatie aangewezen', de volgende doelen worden beoogd: het versterken van de landschappelijke structuur, het realiseren van een toename van het bosareaal in Zeeland, het bieden van mogelijkheden voor wonen naar behoefte, zonder daarmee schade te doen aan de hoofdfuncties van het landelijk gebied.

¹⁰ Peter Verhoef is thans werkzaam voor de stichting Particuliere Historische Buitenplaatsen, in Heerde. Zijn ideeën omtrent het creëren van nieuwe landgoederen met daaraan gekoppeld een eigentijdse ontwerpopgave met een eigentijds programma dragen bij aan het levendig houden van de discussie over de invulling van nieuwe landgoederen en zijn derhalve bijzonder welkom.

¹¹ Zie voor theorieën hierover bijvoorbeeld: Venturi, R., D. Scott Brown, S. Izenour, *Learning from Las Vegas*, Revised Edition, The MIT Press, Cambridge, Massachusetts, and London, England, 2000.

¹² Provincie Zeeland, *Provinciale Bosnota Zeeland*, Vastgesteld door Gedeputeerde Staten van Zeeland dd. 31 januari, 1995, 20: 'Allereerst is er de categorie 'landgoederen nieuwe stijl', een woning met daarbij minimaal 5 ha bosaanleg (permanent bos, Boswet). Op zich vormt deze vorm van 'wonen in het groen' voor Zeeland een interessante optie voor toekomstige beleidsontwikkeling. Dit geldt met name voor gebieden die zich lenen voor verdichting en 'groene aankleding', zoals stadsranden, kreekkruggen en binnenduinnranden (beide locaties bij uitstek waar oorspronkelijk vele landgoederen te vinden waren), voormalige getijdegeulen en de dekzandgebieden. Het idee is niet geheel nieuw en vertoont enige overeenkomst met de voormalige '2 ha-regeling'. Deze regeling had echter te veel het karakter van wonen in het buitengebied en te weinig van 'landgoed'.

¹³ De verhoogde ligging van deze locatie, in combinatie met gunstige bodemcondities, vormden destijds een aanleiding om over te gaan tot de realisatie van bos en daarin gelegen buitens.

¹⁴ O.a. In het Zeeuwse Groede vind/vond bijvoorbeeld op 28 mei 2005 'de Jacob Cats dag' plaats; Het standbeeld van Jacob Cats werd onthuld op 11 december 1829. Dit plan werd opgepakt door de Maatschappij tot Nut van het Algemeen, afdeling Schouwen. De vervaardiger is: Philippe Parmentier. Het beeld is gemaakt uit de witte steensoort: 'pierre de Rochefort'. Op de pedestal zijn de volgende inscripties te lezen: 'Ter nagedachtenis van Jacob Cats, geboren te Brouwershaven 1577, overleden te 's Gravenhage 1660, is dit standbeeld opgericht', uit: 'Revival van een staatsman en dichter, Hernieuwde belangstelling voor Jacob Cats, *Schouwen – Duiveland, De economische, sociale, landschappelijke, culturele, historische & algemene aspecten van een bijzonder eiland*, Vijfde jaargang, nummer 3, maart, 2005, 513-516. De Historische schoonheid van Zierikzee door Dr J.J. Westendorp Boerma, Allert De Lange, Amsterdam, 1946, 23; Jacob Cats' vader was burgemeester, na de dood van zijn moeder woonde Jacob in bij een oom en tante in Zierikzee, uit: *Ons Zeeland*, 1927, 11-12.; "Wie een woning in de stad hoger stelde dan een buitenplaats, was, gelijk in de 17^{de} eeuw geschreven werd, het genot van een landgoed onwaardig, en mannen van aanzien en vermogen, zoals bijvoorbeeld Cats, Hoffer, Huygens en Westerbaen, brachten den meesten vrijen tijd buiten door, wat, gelijk de geschiedenis leert, door de gezondheid te versterken en kalmer gemoedsstemming te bevorderen, ook een gunstigen invloed op de geestkracht uitoefent. Zo ook onder Noordgouwe, waar het herscheppen van bos in landbouw t.g.v. de zanderige bodem steeds een nadelige ruil zal blijken te zijn. Met leedwezen zagen we aldaar het fraaie geboomte van de buitenplaats De Haan omhakken.", Vos, de P.D., Schouwen en Duiveland's Verleden, Tweede deel van de zandloper-reeks. Vereniging, *Stad en Lande van Schouwen-Duiveland*, z.j., 19.

met ons mee. Het vertrekpunt hierbij is voor sommigen Zierikzee, dat in het verleden plaats bood aan vermogende regenten en kooplieden, die op hun beurt successievelijk overgingen tot het creëren van buitens.¹⁵ Hoewel op minstens tien andere locaties op Schouwen-Duiveland buitenverblijven en landsteden (boerderijen met heerschapskamer) liggen en lagen, groeide alleen de ambachtsheerlijkheid Noordgouwe uit tot een buitenplaatsenoord van formaat.¹⁶ De achttiende eeuw vormde daarbij een hoogtepunt. Stadshuizen werden 's zomers tijdelijk verlaten voor een verblijf op het land. Ook dagjesmensen trokken destijds erop uit om te recreëren in dit lommerrijke gebied, in de schaduw van de rijken. Bij de Hostellerie Schuddebeurs waren koepels te huur en werd het gecultiveerde buitenleven nagebootst. Er werd thee gedronken, terwijl men uitkeek op een kleine weel.¹⁷

Nog weer later kwamen dagjesmensen met de stoomtram naar station Schuddebeurs gereisd. De Rotterdamse Tramweg Maatschappij (RTM) vervoerde personen en producten met zowel schepen als trams. Vanaf Brouwershaven toerden locomotieven met tramwagons op een spoortracé langs onder andere de plaatsen Zonnemaire, Noordgouwe en Schuddebeurs.¹⁸ De tramlijn is verleden tijd en de snelste wijze van transport om naar de buitenplaatsen af te reizen is per auto.

De hiervolgende geschetste ontwikkelingen kunnen worden gezien in het licht van aloude initiatieven. Met vallen en opstaan is er door de eeuwen heen geïnvesteerd en gerestaureerd in dit buitenplaatsengebied. Oude kaartboeken, prenten, portretten en sporen in het landschap vormen stille getuigen van al dan niet nog bestaande buitenplaatsen en 'verdwenen' landsteden. Ondergronds liggen naar men denkt nog relictten van het in 1434 gestichte Kartuizerklooster Sion.¹⁹ Een geestelijke buitenplaats, ooit in functie als boerenhofstede. Bij de veiling in 1776 bestond het domein slechts nog uit een 'bescheiden huis'. Een bijbehorende Turkse tent, voorplein, rechthoekige vijver, sterrenbos en parterre-de-broderie werden eveneens verkocht, evenals houten obelisk, een terracotta piëdestal en drie dito tuinvazen.²⁰ Van dit alles is in het landschap zelf weinig zichtbaar. De Kloosterweg verwijst hiernaar qua naam.

Bosgebied werd alternerend aangelegd en gekapt rondom Schuddebeurs. Bombardementen, de inundatie en de watersnoodramp brachten daarenboven veel schade toe aan het gebied in de 20^{ste} eeuw. De meeste bomen zijn zodoende relatief jong. Diverse tuinarchitecten, tuinmansbazen, tuinmannen, boswachters en andere beroepskrachten hadden en hebben hun handen vol. Oude afbeeldingen of andere feiten vormen nu voor sommige bewoners aanleiding te fantaseren over hoe hun woonomgeving er ooit heeft uitgezien. Op plekken waar oude buitenhuizen werden platgebombardeerd werden soms nieuwe huizen gebouwd en op locaties waar eens sterrepatronen in bossen lagen, herinnert soms een enkel bospad aan die tijd.

Voor een overnachting of verpozing kunnen reizigers nog altijd terecht bij de Hostellerie; dat intussen is uitgegroeid tot een tijdelijk verblijf van formaat.

Hier kan de rondreis langs de buitens alvast worden aangevangen met een literair uitstapje: een 18^{de} eeuws gedicht dat toentertijd tevens dienst deed als reisgidsje.²¹

¹⁵ Lees over de lokale geschiedenis in: Uil, H., *Zierikzee Monumentenstad aan de Schelde*, De Koperen Tuin, Goes, 1995.

¹⁶ Kadastrale Atlas van Zeeland 1832, Brouwershaven serie Schouwen/Duiveland Deel 3, Stichting Kadastrale Atlas Zeeland, p/a Hofplein 16, Postbus 70, 4330 AB Middelburg, 48.

¹⁷ Gesprek met Sander den Haan, Provinciearchief Zeeland, Middelburg, 2004. Den Haan heeft in de afgelopen jaren archiefwerk verricht naar de historische buitens van Schuddebeurs, een publicatie daarover i.s.m. M. van de Broecke is in voorbereiding.

¹⁸ Gids voor Zierikzee en Omstreken, Uitgegeven door: de Vereniging tot Bevordering van het Vreemdelingenverkeer, N.V. Stoomdrukkerij Voorh. Lakenman & Ochtman, Zierikzee, z.j.; Zie plattegrond, tramtracee in de bijlage in dit document.

¹⁹ *Hier vlakbij stond ooit een karthuizerklooster[...]dat Sion heette, naar de berg, op de plek die vandaag de dag nog steeds Kloosterweg heet. In grote devotie trokken onze voorvaders daarheen voor de plechtige mis. Was die afgelopen dan placht men gezellig bij elkaar te gaan zitten om de laatste nieuwtjes uit te wisselen en een kan bier te drinken. Die bijeenkomsten ontvaardden echter na verloop van tijd van devotiedagen in zwelgpertijen en dat trok weer mensen aan die wat wilden verdienen. Zo ging het overal. Dus zo is ooit, lang, lang geleden, de kermis ontstaan. Kerk-mis, werd kermis, gevierd op patroonheilige van de betreffende kerk, met een processie, verkleedpartij en natuurlijk muzikanten. Louise lachte, 'wat weet u veel tante'. Uit: Wageningen, G. van, Rosegaart Trilogie: Rosegaert, De rode freule op Rosegaert, Romance op Rosegaert, Baarn, 1988, 39.; Foto jaren 70 in: *Kroniek Van Het Land Van De Zeemeermin (Schouwen-Duiveland)*, Vereniging Stad en Lande van Schouwen-Duiveland, 8^{ste}, 1983. 'Kermis te Schuddebeurs in de nadagen (foto J.D.C. Berrevoets, Zierikzee.*

²⁰ Kadastrale Atlas van Zeeland 1832, Brouwershaven serie Schouwen/Duiveland Deel 3, Stichting Kadastrale Atlas Zeeland, p/a Hofplein 16, Postbus 70, 4330 AB Middelburg, 63.

²¹ Dit reisgidsgedicht is gevonden in het archief van de familie Citters. De auteur is echter onbekend.

Noord-Gouwens Lof

Laatstmaal reed ik door Noord-Gouwe
Om met aandacht te beschouwen.
 De verbetering die aldaar,
 Werd gemaakt van Jaar tot Jaar.
'k Zag daar aan en bij de wegen,
Menig Buijten-Lust gelegen,
 Dat 'k voor dezen niet en zag,
 En daar zig in Zomer-dag,
Stedelingen hun vermaken,
En haar Stads-gewoel wat staken.
 OVERVLOED en Eersten Dijk
 Waren pas in mijn bereik,
Of ik zag regts af van mij
Dijk-Zigt, endaar naauw voorbij,
 Of ik was voor Wel-Gelegen,
'k avonceerde en stond tegen,
 Mon Plaisir, ik reed al voort
En zoo kwam ik voor de Poort
 Van Bleijk-Zigt, 'k passeerde dat
 En was aanstonds bij DE KAT
Ik was nog maar naauw 'lijks daar
Of ik zag de Swarte Schaar,
 Maar dat is geen Buijten-Plaats
 Daar woond een kleermakersbaas.
'k Spoede voort en kwam fluks aan
VET-POT, en zoo aan DEN HAAN,
 Daar een fraaij beplante wegt
 Lijn-regt tegens over legt.
Die had ik pas agter mij
Of ik stonde al weer bij
 Het niet ver van daar gelegen
 Hoff-Zigt, en daar naauw'lijks tegen,
Of RUST EN WERK nieuw beplant
Deed zig op ter regter hand
 Toen zag ik DEN TOREN staan,
 'k dagt welk heen nu in te slaan?
Want ik vond verscheijde wegen,
En raakte bij na verlegen,
 Dog na dat 'k mij had beraan,
 Liet ik het regts op gaan.
't Eerste dat ik toen aanschouwde,
was een Herreberg voor oude
 weduwen weleer geboud,
 tot haar beter onderhoud.
Heer Coenjaart gingse funderen
Waarom men 't gebouw ter eeren
 En lof van hem nog beroemd,
 De Coenjaarts huysjes noemd.
'k liet die huysjes slings af staan
'k sloeg regts in en kwam zoo aan
 de plaisir plaats ROOSEGAARD
 door zijn ijser Hek vermaard.
Toen zag ik wat verder leggen,
Nog een Buijten dat ik zeggen,

Nog melden kan hoe geheeten,
Omdat ik 't nooit heb geweten.
'k reed van daar maar staps voet voort,
en bevond mij voor een poort,
'k keek toen op en merkte ras,
dat 'k voor RUSTEN-BURG was.
'k liet mijn oog hier en daar gaan,
en terstond zoo was ik aan,
SCHAPEN-BURG, en in 't turen
Zag 'k er tegens over muren
Van een over-oud gestigt
Dat nu in het voet-zand ligt,
Maar eertijds en lang voor dezen
Zoo ik het wel heb gelezen
Bloeyde toen de Hier-archij
In de kerk had d'Heerschappij,
En sijn Heiligheijd van Roomen
Door geen menschen in te toomen
Had sijn leere tot een wet
Van gehoorsaamheijd gezet,
Daar elk zig op sware straf
Blindeling aan over gaf,
Dog die tijden zijn verdwenen,
Paap en Nonnen zijn henen,
En dat is de reden wis
Dat die plaats vervallen is,
En men heden nu alhier
Vind een Buijten voor Plaisir,
Dat na't klooster ouds geboud
Nog den zelvennaam behoud,
Regt uijt zag ik in sijn heggen
Weer een andre plaatze leggen.
Men noemtse van Verres dreve,
Maar aan het hek stat geschreve
SAND-VLIET, 'k was er pas van daaan,
Of 'k zag een fraay hekken staan.
Het was aan de Plaats WEEL-ZIGT
Dat tegens eene weel aan ligt.
BUIJTE-ZORG aan d'andre weel,
Zag ik toen in sijn geheel,
Soo wel agter als van voor
En kwam op mijn eerste spoor.
Flux 't horloge voor den dag,
Toen gerekend, en ik zag,
Dat ik binnen drie quartier
Had genoten dit pleijzier.
Aan d'andre wegen hier en daar,
Word m'ook Lust Plaatsen gewaar,
Daar ik toen niet bij en kwam
Om dat 'k de Rit zoo ver niet nam.
Alles was er regt pleijzierig
Bos en boomen stonden tierig,
'k Zag daar menig fraaije laan
en blommende wandel-paan.
Sterrebossen en Allèes
Waar van ik de vinding prees,
Vijvers vol met Eele baars
Dat in 't Eyland is wat raars.
Ik zag daar op menig plaars
Beelden, perspectiv en vaas,
Of 't eene en 't andre vertoog
Dat vermaak geeft aan het oog.

't Water is er zoet en reijn
als of 't kwam uijt een fonteijn.
 En de Lugt zoo goed en fris,
 Als 't in Zeeland ergens is.
't Pluijmgedierte zag ik siweren,
'k hoorde vele tiereleiren,
 en hier vond ik de Leeuwerk
 zingend klimmen tot aan 't swerk.
'k hoordér ook de marelaar
aardig fluijten ook aldaar.
 Menig vinktie dat sijn gorgel
 Spelen liet al was 't een orgel
Veel gezelschap komt hier aan,
Dat een duijn-reijs heeft gedaan,
 En die in het retourneren
 Zig er komen diverteren,
En aldaar dan Consumeert
't geen nog van de reijs resteert,
 Ook komt menig Stee-ling hier
 't Lugtie scheppen voor plaisir,
die dan in een dreef of laan,
onder't lommer 't zamen gaan,
 en op 't jeugdig groen gezeten
 het eene of 't ander eten
garnaat, drooge vis of kreeft,
na dat ieder bij zig heeft
 en dan met een glaasje wijn
 of wat anders vroolijk zijn
dat de Gouwe hier plagt
langs te stroomen tot dees dag
 nog sijn cours behouden had
 wis Noord-Gouwe wierd een stad. ²²

Landgoed Nieuw Schuddebeurs

Mevrouw Klompe, voormalig agrariër, in het bezit van grond, wacht al jaren op groen licht van de gemeente Schouwen-Duiveland ter realisatie van haar nieuwe landgoed waarop vijf buitens zijn gepland. Jan Willem Bosch van landschapsarchitectenbureau Bosch & Slabbers en Twan de Bakker van DLV-Makelaardij, betrokken bij zowel deze initiatieven als bij de leidraad voor het provinciaal nieuwe landgoederenbeleid, wachten, als twee poortwachters van de plannen, eveneens op een positief besluit. Het was de boekhouder die mevrouw destijds attendeerde op de nieuwe landgoederenregeling. Mevrouw Klompe wil Schuddebeurs niet uit en blijft liefst wonen waar zij woont; op de boerderij waar zij samen met haar inmiddels overleden man tot voor een aantal jaren terug actief was.²³ Met de boerderij is dan ook rekening gehouden in de nieuwe bestemming. In de nabije omgeving maakt eigenlijk niemand een punt van de komst van 'Landgoed Nieuw Schuddebeurs'.²⁴ Landschapsverfraaiing, natuurontwikkeling en het bieden van recreatiemogelijkheden zijn er onder andere mee gemoeid. Wel maken sommige omwonenden zich zorgen over de ontsluiting van en naar het landgoed toe. Zo gezien op papier, op de schets, lijken de toegangslanen probleemloos op te gaan in de omgeving. In realiteit is er nog wel wat creativiteit voor nodig om hieraan oplossingen te bieden.²⁵ Daaraan wordt gewerkt zodra de plannen werkelijkheid worden en de grove schets verfijnd wordt uitgewerkt.

²² (Reis)Gedicht uit het Van Citters familiearchief, half 18^{de} E, auteur onbekend. Origineel bevindt zich in het gemeentearchief van Schouwen-Duiveland.

²³ Telefonische interviews, november, december 2004: respectievelijk, Jan Willem Bosch en Twan de Bakker, januari 2005: Mevrouw Klompe. Zie ook: Nieuw *Landgoederen in de provincie Zeeland, Leidraad voor mogelijkheden en procedures*, Provincie Zeeland, opgesteld door Bosch & Slabbers, tuin en landschapsarchitecten en DLV makelaardij, in opdracht van de Provincie Zeeland, Middelburg, 2002.

²⁴ Planbrochure Landschapsarchitectenbureau Bosch & Slabbers, Middelburg, April 2001.

²⁵ Met dank aan mevrouw en meneer van Eck, Schuddebeurs, december 2004.

Het nieuwe landgoed omarmt in het ontwerp het oude buiten Rustenburg, dat zich bevindt aan de Kloosterweg.²⁶ In beide armen zijn op de schets lanen opgenomen. Bezoekers kunnen zo in de toekomst Landgoed Nieuw Schuddebeurs bereiken. De lanen worden bij aanvang elk omarmd door een boomweide. Enerzijds worden de entrees zo gemarkeerd, en behouden anderzijds de bewoners van al bestaande woningen op de percelen aan de Kloosterweg iets van een transparant uitzicht. Mevrouw Klompe is één van die bewoners.

De laan in de zuidelijke arm is bestemd voor het autoverkeer van de toekomstige bewoners. Fietsers en voetgangers zijn hier eveneens welkom. De andere arm herbergt een laan die het karakter krijgt van een pad en is slechts toegankelijk voor fietsers en wandelaars.

Dit pad leidt via de boomweide en een kromming in nieuw bos naar de weide, gelegen aan de noordelijke zijde van Rustenburg. Het wandelpad in deze weide wordt gedeeltelijk gemarkeerd door een bomenrij, een rij die zich uitstrekt vanaf de oude windsingel van Rustenburg. De oude omgrenzing, de windsingel, de haag, blijft hiermee aan deze zijde herkenbaar, hetgeen tevens een surplus is in visueel opzicht.

Beide armen, die grotendeels bestaan uit bos, komen uit op een grote rechthoekige boomweide, van circa 330 x 120 meter. Hierin zijn vier bouwkavels uitgespaard. Het effect van verrassing, komend vanuit een donker bos, wordt hiermee beoogd. Om te ontsnappen aan een al te statisch eindresultaat is gekozen voor de inplanning van bouwkavels die enigszins verspringen ten opzichte van elkaar. De landhuizen en boomweide -met in gedachten inlandse eik- tezamen doen, aldus landschapsarchitectenbureau Bosch & Slabbers, denken aan een eigentijdse brink. Een associatie die om veel fantasie vraagt. De oude laan van oud Schuddebeurs, met daaraan gelegen diverse oude en jongere buitens, is misschien een betere vergelijking.

De vier landhuizen, elk in het bezit van zo'n 0,5 ha eigen grond (5 á 6000 vierkante meter), hebben een eigen toegang. De erfafscheiding zal hier qua beplanting uniform zijn. Aan de achterzijde van de huizen ligt een watergang die aan weerszijden wordt voorzien van rietoevers. Aan de overzijde van deze watergang worden de privé-kavels, in een volgend bosgebied, beëindigd. Hiermee worden zogeheten overtuinen gecreëerd. Een dergelijke idee van overtuin is in 'oud' Schuddebeurs overigens nog te zien. Het betreft de overtuin van Welgelegen met daarin de in 1990 gereconstrueerde vijver.²⁷ Het is niet geheel verwonderlijk dat de vier overtuinen elk bereikbaar zijn via een privé-brug, ter verhoging van gevoel van privacy.

Naast deze bruggen worden elders over het water, ten zuiden en noorden van de landhuizen, nog twee bruggen gerealiseerd die publiek toegankelijk zijn. Het bosdeel aan de overzijde kan zo worden bereikt. Wel moet er nog ergens in het plan een parkeerplek voor bezoekers gerealiseerd worden, daaraan is in eerste instantie niet gedacht.²⁸

Ook is het de bedoeling dat met het bosdeel aan deze zijde van het water een verbinding tot stand komt via de Dreischorse Dijk. Ter afwisseling van een compact bosgebied is tot slot een L-vormige weide ingetekend op één hoek in het plan, dat wordt geaccentueerd met bomenrijen. Het idee van een buitengoed wint hierdoor aan verbeelding.

Voor het vijfde landhuis in het plan keren we terug naar de grote boomweide. Deze kavel grenst aan westelijke zijde aan de grote boomweide en ligt voor het overige deel in compact bosgebied, met daarnaast gelegen Rustenburg.

Beide bureaus hebben de intentie het nieuwe landgoed een 'hedendaagse uitstraling' mee te geven. Materiaalkeuzes bij zowel de inplanting als de bij de realisatie van de toekomstige landhuizen kunnen hierbij een handje helpen, afgezien van vormgeving of ontwerp.

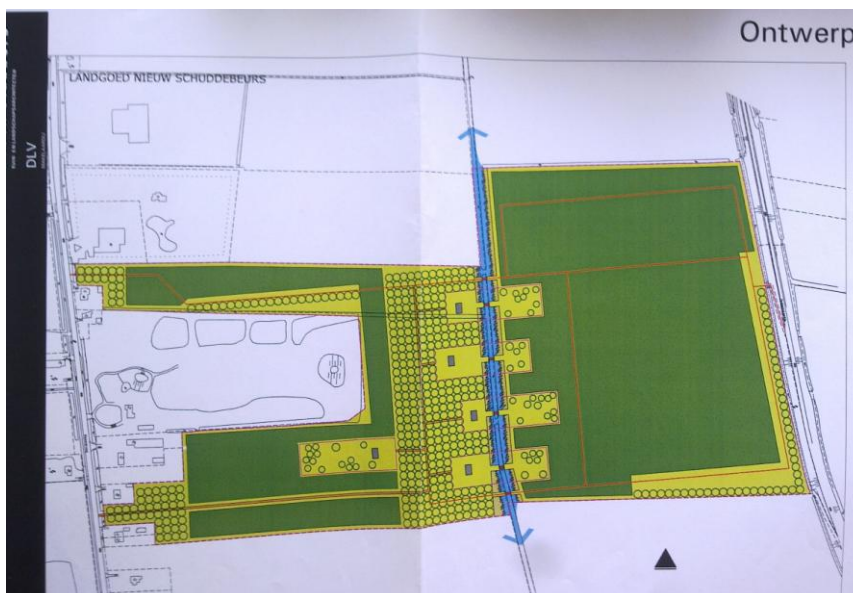
²⁶ Planbrochure Landschapsarchitectenbureau Bosch & Slabbers, Middelburg, April 2001.

²⁷ Kadastrale Atlas van Zeeland 1832, Brouwershaven serie Schouwen/Duiveland Deel 3, Stichting Kadastrale Atlas Zeeland, p/a Hofplein 16, Postbus 70, 4330 AB Middelburg, 80.

²⁸ Telefonisch interview, januari 2005: Mevrouw Klompe.



Rustenburg, links een gedeelte van de haag.



Afbeelding: ontwerpschets Bosch & Slabbers, bron: B & S, 2005.

Toelichting Jan Willem Bosch op het nieuwe landgoed:

Rustenburg is als omhaagd buiten duidelijk herkenbaar in het landschap. Met de komst van Landgoed Nieuw Schuddebeurs verdwijnt dat, is dit nooit aangemerkt als een bezwaar door de gemeente of wie dan ook?

Jan Willem Bosch: Nee. Rustenburg is qua oppervlakte als buitenplaats weliswaar ondergeschikt aan het nieuwe landgoed, maar op zo'n manier versterk je wel het bestaande landschap. Zeeland heeft als provincie een beleidskader omschreven waarin het nieuwe landgoederenbeleid eigenlijk is 'bestempeld' tot bosbeleid. In een bosrijk gebied als Schuddebeurs is dat niet zo erg, maar over het algemeen gezien krijg je zo wel eenzijdige plannen. De ontwerpvariatie in nieuwe landgoederen wordt hiermee niet erg gestimuleerd.

Vormdwingend? Bosch: Het dwingt je in elk geval om bosmassa's te ontwerpen, je zit nu eenmaal vast aan die formule van één landhuis per 5 ha bos. Bos is wat dat betreft ook een beetje een vreemde eend in de bijt.

Is dat zo, als je kijkt naar de geschiedenis dan blijkt dat Zeeland vroeger veel bosrijker was?

Bosch: Klopt, wat dat betreft is dat ook maar relatief, maar zo wordt het wel ervaren door de meeste mensen. Het historisch besef is inderdaad beperkt.

Bij Landgoed Nieuw Schuddebeurs hebben we ervoor gekozen een grote boomweide in het plan te creëren, dat telt namelijk mee als bos, hierin komen 4 van de 5 landhuizen te staan. De bomen komen hier op een onderlinge afstand van 10 meter te staan. Naast dat dit transparantie biedt, creëer je zo ook een weids doorzicht naar het polderlandschap aan weerszijden. Een vista waarbij je qua ruimtewerking en schaal moet denken aan het Voorhout in Den Haag. Realiseer je wel dat de lengte van deze boomweide 4 à 5 voetbalvelden achtereen is. (Zie tevens volledige interview met J.W. Bosch).

De landhuizenregeling

De geschiedenis lijkt zich te herhalen in Schuddebeurs, in zowel planologisch als typologisch opzicht. In de jaren '60 en '70 van de vorige eeuw was bijvoorbeeld de zogeheten 2 ha (hectaren) regeling actief in Zeeland, ook wel genoemd de landhuizenregeling. Een regeling die deel uitmaakte van streek- en bestemmingsplannen en het bouwen van een woonhuis in het buitengebied mogelijk maakte. En net zoals dat nu ook weer het geval is bij bestemmingsplannen en dergelijke, kleefden er allerlei voorwaarden aan vast. Geëist werd in een dergelijk geval dat de helft van het 'bouwperceel' met opgaand hout werd beplant. Een bijbehorend beplantingsplan werd, uit het oogpunt van landschapsverrijking, voor 50% gesubsidieerd door Staatsbosbeheer (LV-subsidie). De achterliggende gedachte bij deze regeling was dat in sommige gevallen in Zeeland, agrarische gronden zouden plaatsmaken voor bosgebiedjes. Deze bosgebiedjes werden niet overal met open armen ontvangen, met name niet door landbouwaanhangers. Zij stonden een efficiënt grondgebruik voor en pleitte zodoende voor een open landschap.

Een variant van deze 2ha regeling bestond uit de mogelijkheid een woning te realiseren in al bestaand bos. Het bosrijke Schuddebeurs kwam hiervoor in aanmerking. Aan de Donkereweg is in één geval gebruik gemaakt van deze landhuizenregeling. Op de voormalige blekerij en oude buitenplaats Bleykzigt, direct gelegen naast het buiten Mon Plaisir, werd een perceel bestemd waarop vervolgens een landhuis is gebouwd.²⁹

En daar bleef het bij. Misschien niet geheel onfortuinlijk achteraf bezien. Want juist het bosgebied van Schuddebeurs, met zijn oude buitens in vormgegeven parken, is een tamelijk kostbaar goed in cultureel opzicht.

Het nieuwe plan

Eind jaren tachtig viel de appel echter niet ver van de boom toen het gemeentelijk bestemmingsplan kans gaf een projectontwikkelaar het in de volksmond genoemde 'nieuwe plan' te introduceren. Een ontwerp van zo'n 29 ha tezamen, dat zijn verhaal begint aan de Donkereweg. Onder de vleugels van het containerbegrip landschapontwikkeling werden luxe woningen begin jaren negentig gerealiseerd. In jong ingeplant bos werden kavels gespaard voor de realisatie van een scala aan landhuizen ofwel villas.³⁰ De inplant van bomen startte al rond 1975.³¹ Het 'wilde wonen' kreeg hier een plek, hetgeen resulteerde in een verzameling persoonlijke smaken. De formule betrof in dit geval: gemiddeld twee landhuizen per hectare; de uitzonderingen in het plan daargelaten.

De in enclave gelegen geclusterde parels zijn bereikbaar via een hoofdlaan met daaraan gekoppeld een systeem van lanen. De wijze van ontsluiting van de landhuizen naar de hoofdlaan refereert aan oude buitens. Een soortgelijk patroon zien we terug op een van de kaarten in het Weelzigt kaartboek uit 1818. Destijds werd deze kaart vervaardigd op basis van werkzaamheden van landmeter Mattheus Andree, in opdracht van Jacobus Boeije, de toenmalige eigenaar van Weelzigt.³²

De lanennamen in dit vrijwel van de omgeving afgesloten paradijselijk 'villadorp' herinneren overigens aan historische buitens die het locale gebied ooit rijk was (Zoals: Weltevree, Rust en Werk, Zeerust.)

²⁹ Met dank aan Niek Hazendonk: Berchum, A.M. van, ongepubliceerde scriptie: *2 en 1 ha-objecten in Zeeland, Planvorming & ontwikkeling*, Bos- en Landschapsbouw Districtskantoor Middelburg, 1990./ Telefonisch interview Dhr. Beek, voormalig afdelingshoofd (thans met pensioen) Gemeente Werken, Gemeente Brouwershaven, januari 2005; Momenteel is er sprake van dat op dit terrein nog een villa wordt gebouwd, het laatste woord is daarover nog niet gezegd;

In de zeventiende eeuw werd De Groote Bleickerie gesticht, later genoemd De Schutskooy, nu bekend als Bleykzigt.
³⁰ In 1982 werd het plan, na te zijn gewijzigd, goedgekeurd door het Provinciaal bestuur van Zeeland, Gemeentearchief Schouwen-Duiveland, dossier 442. De kavels variëren van 3000, tot gemiddeld 5000 m², slechts in een enkel geval is er sprake van een kavel die groter is dan 1 ha.

³¹ Telefonisch interview Dhr. Beek, voormalig afdelingshoofd (thans met pensioen) Gemeente Werken, Gemeente Brouwershaven, januari 2005.

³² Familiearchief Geluk: Uit Het Kaarteboek Van Land en Weiden & Bosschen Aankomend Den Weledelen Heer Jacobus Boeije Gemeten Door Mattheus Andree Geadmitteerd Landmeter Met Schouwse Maar In Oktober 1818.



Naast het bieden van luxe woonruimte in het groen, vond een ander doel tevens gehoor, te weten: de ruimtelijke versterking van het bosgebied van de naastgelegen buitenplaats Heesterlust.³³

Rustenburg; daarachter het nieuwe landgoed³⁴



De Anderen

Maar zij kennen niet het huis
 het witte, met de petunia's
 de speeldoos in de lange gang
 ontbijten onder de pergola's
 de uitbundige kastanje
 en van h  r nog steeds het beeld
 op het grasveld met de rozen
 daar heb ik als kind gespeeld

En zij kennen niet het bos
 het dreigende en duistere
 vol verlokkende beloften
 geheimzinnig fluisteren
 Groene kamer, geur van hondsdr  f
 waar 't doodstil is als je leest
 en waar zij als meisje droomde
 daar ben ik eens kind geweest.

³³ Telefonisch interview Dhr. Beek, voormalig afdelingshoofd (thans met pensioen) Gemeente Werken, Gemeente Brouwershaven, januari 2005. *Zie kleine plattegrondkopie/ in het archief van Zierikzee bevindt zich nog een totaalplankaart waarop het gehele Schuddebeurs gebied is aangegeven, met daarin opgenomen, in kleur, dit plan, Plan opgemaakt door bureau Stad en landschap (nu RBOI) te Middelburg en Rotterdam: ir. P.F. Martinot./ Plan wordt begrensd door: Kloosterweg, de Hanenweg, de Donkere weg, buitenplaats Heesterlust en aan de oostzijde het Kattenbos: destijds bestemd als beschermd natuurgebied.*

³⁴ Oude buitenplaats, Locatie: Schuddebeurs, Omvang: iets meer dan 5 ha, Status: N.S.W. landgoed.

En zij kennen niet die tijd
de gelukkig –eindelozes
de zon, de warmte, 't onweer ook
dat opwindend –feestelijk boze.
Het is niet meer, waarom zou het ook
't is voor hen van geen belang.
Ik hoef maar mijn ogen dicht te doen
en ben daar kind, mijn leven lang.

Erica Engels³⁵

Kind aan huis

Erica Engels kwam als kind regelmatig naar Rustenburg gereisd en schreef haar herinneringen hierover op in: *Kind*. De huidige eigenaresse van Rustenburg, mevrouw van Eck, kent het boekje van A tot Z. Bijzonder eraan vindt zij dat de auteur van *Kind* het oude Rustenburg, dat van voor de Tweede Wereldoorlog, goed weet te omschrijven. Bombardementen vaagden het huis toentertijd weg. Oude foto's en ander bronmateriaal vormen puzzelstukken.

Als dochter van gefortuneerde ouders groeide de hoofdpersoon in *Kind*, Adri Lenderink-Van der Vliet, op in Rustenburg en bleef zij tot aan haar dood verbonden met deze locatie. Adri woonde, na haar echtscheiding, in een flat in Amsterdam Zuid en hield zich in het dagelijks leven bezig met maatschappelijk werk. Er heerste toen grote werkloosheid en armoede. Zodoende kwam ze terecht in het bestuur van een tehuis van werklozen en was iedereen welkom voor een vakantie op Rustenburg. De leider van dat tehuis was Erica Engels' vader, en zo kwam van het een het ander.

De kastanjeboom pal voor het oude huis staat er nog, evenals een aantal andere tastbare overblijfselen. Op de plek waar het oude huis stond, staat nu zo ongeveer het nieuwe, maar dat is een verhaal apart.

De oude stalling, ofwel het koetshuis, rechts van het landhuis, prieeltjes en niet te vergeten, het park herinneren aan de periode dat Adri eigenaresse was. Het oude koetshuis bezat eertijds een koperen bel. Mevrouw van Eck: "Ik gebruikte de bel altijd om onze kinderen in het bos te waarschuwen voor etenstijd." Inmiddels verblijft de koperen bel in het Maritiem Museum in Zierikzee, in bruikleen. Naar aanleiding van onderzoek bleek de bewuste bel de laatste van vier te zijn; ooit toebehorende aan het zakkendragersgilde. De koperen bellen hingen in de haven en waarschuwden havenarbeiders zodra er een schip met lading binnenvoer. De kinderen van de familie van Eck zijn inmiddels de deur uit, evenals de bel.

Een eerste prieeltje dat we tegenkomen, rechts achter het huis, stond vroeger aan de voorzijde van het huis; de zonzijde, aan de Kloosterweg. Kijken en bekeken worden. Destijds was het prieeltje aan de buitenzijde versierd met het volgende opschrift: *K.N.U.S.*, hetgeen een dubbele betekenis betrof, te weten: *Klets niet uit Schuddebeurs*.³⁶

We lopen verder de tuin, het park in. We kijken uit op een groot gazon met daarin gelegen een terras en een zwembad.³⁷ Het gazon is opgemeten door deskundigen, om zo in aanmerking te komen voor de wettelijke status van Natuurschoonwet landgoed (NSW). Een eis destijds bij deze beoordeling was dat een dergelijk gazon werd omzoomd door boomhagen. De NSW status werd vrijwel onmiddellijk afgegeven nadat inventarisatie had plaatsgehad.³⁸

"Vroeger kwamen mensen speciaal vanuit Zierikzee hierheen om fruit te kopen", vertelt mevrouw van Eck. "Er stonden destijds hoogstambomen". Toen zij het huis in 1978 kochten waren alle bomen geroid. Links van het gazon ligt een bosspark en een tuindeel dat naar men zegt is aangelegd door Mien Ruys, in de jaren vijftig. Het betreffen grasvelden met daarin 3 berken, waarvan er eentje recentelijk is omgewaaid. Ook is toen de vijver met beplanting rondom door Ruys aangelegd. Destijds bevond zich daar de arbeiderswoning, die vastzat aan het oorspronkelijke landhuis. We lopen het bosgedeelte in, dat ons via slingerpaden brengt naar het hoogste punt in het park: een heuveltje. Bovenop het heuveltje staat het andere prieel. Het is er idyllisch. "In de verte keek men destijds uit op de toren van Dreichor en die van Noordgouwe." Nu is het daarvoor te dicht begroeid. Rondom de heuvel bevinden zich wel veertig walnotenbomen, hier in Zeeland ook wel genoemd

³⁵ Engels, E., *Kind*, De Koopschap, 1991, Hilversum, 39.

³⁶ Met dank aan mevrouw en meneer van Eck, Schuddebeurs, december 2004.

³⁷ Gemeentearchief Schouwen-Duiveland, dossier 1149, V22- 4024, Bouwvergunning zwembad, 8 juni 1978.

Het zwembad is afkomstig van de Twellose Industrie Plastics.

³⁸ Met dank aan mevrouw en meneer van Eck, Schuddebeurs, december 2004.

okkernotenbomen. “Als de tijd rijp is komen vrienden helpen rapen.” Aan één zijde onder aan de heuvel ligt een langwerpige ellipsvormige vijver; kenmerkend voor de landschapsstijl. De uitgegraven aarde is gebruikt voor de creatie van de heuvel. Ook dat was toentertijd, rond 1800, gebruikelijk. Een bruggetje maakt het plaatje compleet. Hier vandaar zien we tevens de omzoming, de begrenzing van het buitengoed, hoge bomen die als windsingels functioneren. Daarachter liggen akkervelden; als de plannen doorgaan wordt hier in de toekomst een nieuw landgoed gerealiseerd.



Een nieuw huis op Rustenburg

We lopen terug naar de voorzijde van het huis van de familie van Eck. Onderweg komen we de oude tuinmanswoning tegen, gelegen aan de Kloosterweg, destijds behorend tot het buiten.

Gedurende de Tweede Wereldoorlog woonde Adri in bij de tuinman, als zij niet in Amsterdam verbleef. De Duitsers hadden haar huis gevorderd.

Het linker huisdeel, dat door Erica Engels wordt omschreven als ‘het malle, halfafgemaakte huisje’, dateert van net na de Tweede Wereldoorlog.³⁹ Adri’s intentie was om huis te complementeren. Het is er nooit van gekomen.

“Wij hebben getwijfeld over de realisatie van ons huidige huis”, aldus mevrouw van Eck. “De eerste architect die we aantrokken pleitte voor iets ‘moderns’, een huis met een liftkoker aan de buitenzijde. Dat vonden we niet gepast gelet op de context waarin de woning zijn plaats moest krijgen. Aan een bevriende architect, P. C. Tieleman, vroegen we om advies. Hij kwam op het lumineuze idee om het al bestaande huisdeel te laten repeteren en daartussen een soort van corridor, tussenblok, te ontwerpen.” Die geschiedenis laat zich niet eenvoudig aflezen aan het eindresultaat van het tegenwoordige landhuis. Tussentijds was het halfafgemaakte huisje al eens vergroot in opdracht van meneer Van de Veer, de stiefzoon van Adri. En werden rode gevelstenen witgekalkt.⁴⁰ De aanbouwsels werden in opdracht van de familie Van Eck afgebroken. In het voorjaar van 1978 was het huidige huis klaar, later, in 1996 is er nog een serre aangebouwd.⁴¹

Via het hoefvormige grintpad aan de voorzijde van het huis, verlaten we Rustenburg, in de wetenschap dat veel bomen hier zijn vergaan door de iepziekte, net als op de andere buitens in de omgeving, en er momenteel in Nederland overal bomen worden bedreigd door de paardenkastanjemot.

Omkijkend zien we de entreepaaltjes met daarop: “Rustenburg anno 1742”, dit opschrift is gerealiseerd door de familie Van Eck, en verwijst naar de datum van een verkoopakte waarin de naam Rustenburg voor het eerst wordt gebruikt. Voordien waren de paaltjes voorzien van de letters en cijfers: “Rustenburg anno 1823”. In deze periode was een andere eigenaar actief, van de vele eigenaren die Rustenburg intussen heeft gekend. Die eigenaar zorgde onder meer voor bosontwikkeling op het buiten. De grond waarop Rustenburg gestalte kreeg behoorde als eerste toe

³⁹ Gemeentearchief Schouwen-Duiveland, Bouwvergunning Centrale Dienst Noord-Zeeland 1946, dossiernummer 5459.

⁴⁰ Gemeentearchief Schouwen-Duiveland, dossier 1149, V 22-4024, document Welstandskommissie, 19 oktober 1973.

⁴¹ Met dank aan mevrouw en meneer van Eck, Schuddebeurs, december 2004. Zie ook: *Eeuwboek Noordgouwe, Schuddebeurs, 2000*, 145-146.

aan Joos Ewoudse Teelinck (1543-1594): schepen, raad en burgemeester van Zierikzee en lid van de Raad van State.⁴²

We bevinden ons op de Kloosterweg, aan de overzijde ligt het in water omgeven dynastieachtige 'Rust en Werk', waarvan de naam refereert aan zowel een voormalig buiten te Schuddebeurs als aan de al door de Romeinen gehanteerde begrippen *Otium* en *Negotium*. Hier woont de projectontwikkelaar van het 'nieuwe plan'. Dit landhuis grenst met tuin en al als enigste van het nieuwe plan aan een externe verbindingsweg en is zichtbaar voor jan en alleman. En dat is precies de bedoeling.⁴³



Rust en Werk, links en daarachter de inplant van het nieuwe plan.

⁴² Later werden de gebouwen in een akte van overdracht uit 1658 omschreven als: 'huysinge, schuere en stallinge'. In een overdracht uit 1743 werd gesproken van: 'speelhuys, wagenhuys, en gevolge met boomgaard en hof aldaar annex genaamd Rustenburg.

⁴³ Tekststukjes zijn akkoord bevonden door de familie van Eck.

Rosegaard



Bij de publieke verkoop te Zierikzee, 2 april 1909 omvatte de hofstede 35 ha en 05 centiaren.⁴⁴

Rosegaard is als voormalige hofstede een van de oudst intact gebleven oude buitens in het gebied. Vroeger omringd door boomgaard en bos, en een vijver om in te kunnen vissen. Nu staan er slechts nog een aantal bomen op het erf die zorgen voor lommer. Achter het huis is er plaats voor een moestuin en streekeigen bloemen. Aan het begin van de kaarsrechte oprijlaan, aan de Kloosterweg, staat een bord waarop is aangegeven wat er allemaal te koop is. Uien, aardappelen, wortels enzovoort. Een boerenbedrijf waar de handen dagelijks uit de mouwen worden gestoken en waarop rond het middaguur een warme maaltijd wordt gegeten. De huidige bewoners, die het boerenhuis kochten in 1975 van een erfgenaam van de toen overleden verpachter, trachten zo veel mogelijk van de oude toestand van het huis te behouden. Al vanaf 1937 pachtten respectievelijk de grootvader en vader van meneer Rosegaard. Dat hun bezit een Rijksmonument betreft sinds 1966 zegt ze niet zo veel; tot nu toe hebben zij daarvan vooral de lasten ervaren en niet de lusten. Het complex bezit naast een boerenhuis, ook nog een stenen wagenhuis, een zwarte schuur en een loods.⁴⁵ De inrichting van het huis is sober, de keuken aangepast, hier en daar is een muur doorgebroken, maar over het algemeen is de indeling van het huis nog als vroeger. Een symmetrische indeling waarvan een gang het midden vormt, die toegang biedt tot de meeste vertrekken, waaronder een opkamer. De buitendeur is kolossaal en authentiek. Het is een indrukwekkend gezicht. Een steile trap vindt in de gang zijn weg naar de bovenverdieping. We klimmen naar boven. Langs een trapzijde bevinden zich hier en daar nog oude tegeltjes. Op de bovenverdieping is het een en ander aangepast

⁴⁴ Archief familie Van As.

⁴⁵ Informatie Monumentenregistratie RDMZ, Zeist.

om de vier kinderen destijds slaappleatsen te bieden. Ook is er een eenvoudige badkamer gerealiseerd.

De dakpartij van het boerenhuis van Rosegaard is bijzonder en waarschijnlijk exemplarisch voor veel huizen van vroeger in de omgeving. Ogenscheinlijk lijkt het dak met de drie schoorstenen in totaal, zo aan de buitenzijde van het boerenhuis, nog het meest op een rechthoekig schilddak. Eenmaal op zolder aangekomen blijkt dat het dak in feite bestaat uit twee driehoekig gevormde daken, die samenkomen met een goot daartussen. Deze goot baant zich gedeeltelijk inpandig een weg, waarna de afwatering plaatsvindt via een buitenmuur. Om intern van de ene dakpartij naar de andere te kunnen komen ben je genoodzaakt te kruipen onder de inpandige goot door.⁴⁶ Het is alsof de tijd hier op zolder heeft stilgestaan en het is een raadsel wat hiervan de bouwkundige voordelen destijds betroffen. Eenmaal beneden besluiten we naar buiten te gaan. Ergens aan een zijde van het erf liggen een aantal oude brokstukken, afkomstig van oude zuilen, die zich eens bevonden aan het begin van de toerit. Nog niet zo lang geleden gevonden in de grond onder het erf. Ze staan als relichten opgestapeld tegen de nieuwe boerenschuur aan. Aan de achterzijde van het erf ligt ook een oprijlaan, die uitkomt op De Donkere Weg. Waarschijnlijk van latere datum, gelet op oud kaartmateriaal.⁴⁷ Het is niet helemaal duidelijk waar de zuilen precies gestaan hebben, voor of achter.

Eens, medio 19^{de} eeuw, heeft hier buiten een marmeren tuinbeeld gestaan van de Romeinse godin Minerva, beschermster van de kunsten en wetenschappen.

Minerva bevindt zich tegenwoordig in een particuliere tuin in Oosterbeek.

Sander den Haan, archivaris in respectievelijk Schouwen-Duiveland en Middelburg, is Minerva figuurlijk achterna gereisd om uit te zoeken waarom zij zich tegenwoordig op deze locatie bevindt. De bewoners van Rosegaard bewaren ter herinnering daaraan een krantenartikel uit de Zeeuwse Courant wat daarover rept. Begin 20^{ste} eeuw kwam Minerva in het bezit van een notaris uit Zierikzee die in 1929 villa *De Kluit* liet bouwen in Renkum. Nog weer later verhuisde Minerva naar een volgende tuin waar zij, voor zover bekend is, nog altijd verblijft.⁴⁸ Minerva werd destijds op Rosegaard vergezeld door wel minstens twaalf andere tuinbeelden en tal van piëdestallen.⁴⁹

Het was een buiten op stand, waar zich in de 18^{de} eeuw, naast een theekoepel, verschillende plantenkassen, en een bijenkorf van glas bevonden. En net zoals dat het geval was bij Mon Plaisir, waren destijds ook hier sommige wanden voorzien van goudleerbelang.⁵⁰

Rosegaard is een mooi vroeg voorbeeld van een fraai in het landschap gelegen hofstede; ofwel klein landgoed. De agrarische functie is hier nog actief, net zoals het vroeger vaak toeging. Veel buitens in de omgeving zijn zo ontstaan.

Bijlage:

Rosegaard, vroeger ook tijdelijk genoemd Roosegaard, was begin 18^{de} eeuw in het bezit van Mr. Willem Ockersse, burgemeester van Zierikzee. Na zijn overlijden liet zijn dochter 'Anna Margaretha', een hekwerk plaatsen aan het begin van de toerit met het opschrift: 'Roosegaard 1751'. Een eeuw later, medio 19^{de} eeuw, was het buiten tijdelijk in handen van Reinier Groeneveld de Kater. Het buiten werd toen wederom in gebruik genomen als boerderij nadat het voor een periode slechts had gefunctioneerd als lustoord. Het tot Rosegaard behorende bos werd in opdracht van hem gerooïd. De naam Roosegaard gaat terug naar de 16^{de} eeuw. Een toenmalige hofstede werd vernoemd naar het bevang waarin zij kwam te liggen, die deel uitmaakte van de Heerlijkheid Noordgouwe.⁵¹

⁴⁶ Eventueel een tekening hiervan laten maken of kijken of zoiets al bestaat.

⁴⁷ Gemeentelijk Plan 1956, Rijkseigendom Noordgouwe E Schaal 1:2500 Vernieuwd 's Gravenhage september 1941 De teekenaar o.a. M. Hof Gezien het hoofd van het centrum teeken- en opleidingsbureau Cleij...? Hierop wordt Rosegaard vanaf de Donkere weg ontsloten. Aan de Kloosterweg is in dit geval geen laan, toerit, getekend.

⁴⁸ Maassen, G., 'Notaris Korteweg en zijn tuinbeeld', *Mededelingenblad Stad en Lande*, 37^{ste}, nr. 97, Vereniging Stad en Lande van Schouwen-Duiveland, Zierikzee, 2000, 12-14. De oud notaris, J.S. L. Korteweg woonde vanaf 1930 aan de Van Lennepweg 13 in Renkum /Oosterbeek. De bewuste villa is onder meer afgebeeld in *Het Landhuis* –12 juli, 1933.

⁴⁹ *Provinciaal Zeeuwse Courant*, Verloren gewaand beeld van Godin Minerva ontdekt, 22 mei, 1999./Hiervan wordt melding gemaakt in een proces-verbaal van een veiling in 1854. Kadastrale Atlas van Zeeland 1832, Brouwershaven serie Schouwen/Duiveland Deel 3, Stichting Kadastrale Atlas Zeeland, p/a Hofplein 16, Postbus 70, 4330 AB Middelburg, 73.

⁵⁰ Gesproken met Sander den Haan, Zeeuws Archief, 2004.

⁵¹ Jansen-Glas, M.E., A. Gast en C.P. Pols, *Brouwershaven zoals het was... Zonnemaire*, Noordgouwe, Schuddebeurs, VI Uitgeverij, Zierikzee, 1972,144. (Foto: KA, 73, ten tijde van familie de Kater.)



Bron foto: beeldbank gemeente Schouwen-Duiveland, bro 1424, maker onbekend, 1999.

Minerva

Het 18^{de} eeuwse marmeren tuinbeeld van de Romeinse Godin Minerva, van bijna drie meter hoog, inclusief de sokkel, bevindt zich tegenwoordig in een particuliere tuin in Oosterbeek. Eens hoorde Minerva thuis op Rosegaard.⁵²

Connecties in het landschap

De wijze waarop een aantal, nog altijd door particulieren bewoonde, buitenplaatsen heeft vorm gekregen, is complex. Stukken land werden afwisselend aangekocht en afgestoten. Buitens kregen soms andere namen zodra zij van eigenaar verwisselden en nieuwe huizen verrezen al dan niet op precies dezelfde locatie.

Welgelegen, Weelzicht, Heesterlust en Mon Plaisir om er enkelen te noemen, liggen in elkaars schaduw en zijn (of waren) met elkaar verbonden door familierelaties, (zicht) assen en lanen in het landschap. Soms is er voor gekozen, daar waar mogelijk, iets van die oude relaties in het landschap te herstellen, in samenspraak met bewoners, landschapsarchitecten en deskundigen op het gebied van tuin- en landschaphistorie. Lang niet altijd zijn dergelijke hersteloperaties te complementeren, afgezien van kostenplaatjes. De tijd heeft gemaakt dat nieuwe woningen werden ingevoegd op gronden die eens behoorde tot de buitenplaatsen. Wegen werden verbreed, aangelegd ofwel gemoderniseerd. Kortom: een collageachtig geheel, gekoesterd en liefdevol onderhouden, is het decor waarin de buitens zich thans bevinden.⁵³

⁵² Bovenstaande is akkoord bevonden door de familie Van As.

Foto: KA, 73. *IRDMZ heeft in totaal 15 foto's van het exterieur/ respectievelijk uit 1966, 1977. RDMZ: Het tegenwoordige uiterlijk van het boerenhuis wordt toegeschreven aan de XVIII eeuw, na verbouwing. Beploistering voorgevel XIXde. Voordeuromlijsting en bovenlicht. Vrijstaand stenen wagenhuis onder pannendak, XVIIIde. (Oudere foto in: Brouwershaven zoals het was..., Zierikzee, 1972, pagina 144.)*

⁵³ Eventueel situatieschets laten creëren van omgeving 'aaneengesloten' buitens: Mon Plaisir, Bleykzigt, Weelzicht, Welgelegen en Heesterlust; kadastraal/ militaire kaarten/luchtfoto van voor de Tweede Wereldoorlog te Wageningen (WUR)/ PHBinfo tezamen verwerken.



Jhr. D.M. Schorer, woont samen met zijn echtgenote en hun twee tekkels op Mon Plaisir en is bijzonder betrokken bij de instandhouding van zo veel cultuurogoed tezamen. Het buiten waarop het familiehuis is gelegen is in eigen bezit.⁵⁵ Staatsbosbeheer is eigenaar van het oorspronkelijk parkbos, dat eens toebehoorde aan de buitenplaats. Het landschap waarin Mon Plaisir is gelegen in een beschermd natuurgebied.⁵⁶

Meneer Schorer vertelt de levensgeschiedenis van Mon Plaisir in het kort:

“Mon Plaisir dateert als boerderij (landstede) waarschijnlijk van voor 1600. Ook toen had het al vijvers of poelen die in uitgegraven vorm gebruikt werden voor het wassen en bleken van linnengoed. Zoet water was op het Schouwen van toen zeldzaam. Burgers uit Zierikzee, die het zich konden veroorloven lieten hun was doen in Schuddebeurs, bij de ettelijke blekerijen die er waren gevestigd. De vuile was werd respectievelijk gewassen, gebleekt en gespoeld om zeepresten zo te verwijderen. Mon Plaisir werd toentertijd de Tweede Bleickerie. Een bouwdeel, gelegen tussen het landhuis en de boerenschuur in, dateert misschien nog uit die tijd.⁵⁷ De ‘eerste blekerij’ betrof overigens ‘De Grootte Bleickerie’, ruim 2 ha groot en destijds gevestigd op de naastgelegen buitenplaats ‘Bleykzigt’.⁵⁸ Al in de 17de eeuw ontstond onder invloed van de Renaissance bij de gezeten burgers van Zierikzee de behoefte aan een bescheiden buitenhuis op het platteland. Daarbij leunde men voor de dagelijkse behoeften sterk aan tegen de boerderij, die men verpachtte en waarvan de boerin voor de proviand en de huishouding zorgde. Deze ontwikkeling nam in de 18de eeuw overal in de Nederlanden een grote vlucht. Zo bezat Anthonie Ockersse, burgemeester van Zierikzee, een ‘speelhuis’ bij de boerderij met vijvers in het Ponse Willemsblok van de polder Noordgouwe.

Om daar ook over een passende ontvangstkamer te kunnen beschikken, liet Ockersse tussen de boerderij en zijn huis in een koepel bouwen, waarvan de inrichting aan zijn status moest beantwoorden. Dit tuinhuis dan wel theehuis kreeg een gestuct plafond met Louis XV decoraties, terwijl de wanden werden bespannen met goudleerbehang.

Volgende bewoners lieten de boerenwoning verder uitbreiden; de benedenverdieping werd verhoogd en de zolderverdieping eveneens. De voorgevel kreeg grote schuiframen en op het tentdak werd een houten opstand aangebracht met medaillons en vaasversieringen in Louis XVI stijl.

⁵⁴ Locatie: Schuddebeurs;

Erf en tuin: 82.00 ha (perceel 444)

Gronden: 5.59.00 ha (perceel 538) tezamen: 6.41.00ha

Top kaart: bladnummer 42 H noord, schaal 1:10.000

Mondelinge informatie: polder Noordgouwe: bestaat uit eergronden, op Mon Plaisir liggen noordelijke van het buiten kalkrijke zeer fijnzandige kleiige beekerdgronden (pZg20A).

⁵⁵ Dhr. Schorer heeft zitting in de Raad van Toezicht van de Stichting Particulier Historische Buitenplaatsen (P.H.B.), als vertegenwoordiger van Zeeland.

⁵⁶ In 1595 wordt dit perceel omschreven als ‘Dierik Bartels’ landsteede. In 1744 wordt vermelding gemaakt van ‘huys, schuure en weye en o.a. blok coornlant en bos;

Beschermd natuurgebied: De gronden met deze bestemming ‘mogen uitsluitend worden gebruikt voor het behoud en herstel van de daaraan eigen natuurwetenschappelijke, landschappelijke of cultuurhistorische waarden en voor houtproductie.

⁵⁷ Aldus Dhr. W. Buesink, student bouwhistorie, kunstgeschiedenis, Universiteit Leiden

⁵⁸ Kadastrale Atlas van Zeeland 1832, Brouwershaven serie Schouwen/Duiveland Deel 3, Stichting Kadastrale Atlas Zeeland, p/a Hofplein 16, Postbus 70, 4330 AB Middelburg, 33. De blekerij families betroffen in de 17^{de} eeuw, aldus geschiedschrijver De Vos, veelal doopsgezinden.

In 1862 werd Mon Plaisir gekocht door Jhr. Mr M.W.H. de Jonge (1824-1898), oudste zoon van Jhr. Mr Karel Willem de Jonge en gehuwd met Adriana Cornelia Keller. Het voormalige speelhuis naast de boerderij werd gesloopt en aan de andere (zuid)zijde liet de nieuwe eigenaar een grote kamer met een naar voren stekende erker bouwen.

De daarboven liggende ouderslaapkamer kreeg een balkon. De voorzijde van het landhuis is overigens gepleisterd en bezit ter verfraaiing een verlaag in lichte tint, zoals gebruikelijk was en is in Schuddebeurs en Noordgouwe.

Het enige kind van het echtpaar De Jonge-Keller trouwde met Jhr.Mr J.W.D. Schuurbeque Boeye, zoon van de eerste eigenaar van Heesterlust. Zij kregen twee dochters, waarvan de oudste trouwde met Jhr.Mr J.W. Schorer en de jongste met Mr. C.F. Troost en, na diens dood, met Mr. J.S.F. van Hoogstraten. Mevrouw H.C.W. Schuurbeque Boeye-de Jonge bewoonde het huis vrijwel haar gehele leven. Zij overleed er in 1941.

In het voorlaatste jaar van de oorlog, 1944, besloot de Duitse bezetter het eiland Schouwen-Duiveland in staat van verdediging te brengen. Het gros van de bevolking werd geëvacueerd en essentiële delen van het eiland onder water gezet. Dit geschiedde door de bemaling te stoppen. Ook de polder Noordgouwe ontsnapte niet aan de gevolgen. Het monumentale bos van Mon Plaisir werd door het zoute water vernietigd. In 1946 was de vroeger zo bosrijke omgeving ten zuiden van de Donkereweg één grote kale vlakte. Naast Mon Plaisir werden ook getroffen: Zorgvlied en het toenmalige Buitenrust, nu geheten Bleykzigt. Het zoute water bleef Heesterlust gedeeltelijk bespaard.⁵⁹ Ook het Mon Plaisir landhuis was zwaar beschadigd doordat Duitse soldaten een brandkast lieten springen, op de laatste dag van de oorlog, om te zien of er iets van hun gading in zat. Dat was niet het geval.⁶⁰

Noodzakelijke maatregelen

“Mede door de zware financiële lasten die destijds op land- en huizenbezit drukten, werd in 1949 besloten de buitenplaats te verkopen aan Staatsbosbeheer. Zo bestond er de garantie dat het bos opnieuw zou worden ingeplant en de grond niet door verkaveling verloren zou gaan. Het huis zou worden afgebroken. Eén van beide dochters, mevrouw Schorer-Schuurbeque Boeye, bedong echter een gebruiksrecht zolang zij nog te leven had. De afbraak moest worden uitgesteld tot na haar dood. Toen zij in 1970 overleed was het huis intussen op de Rijksmonumentenlijst geplaatst waardoor Staatsbosbeheer moest omzien naar een passende bestemming. Die werd gevonden in de persoon van haar kleinzoon Jhr. Drs. D.M. Schorer, die zich als geïnteresseerde had gemeld en de toezegging deed het intussen erg vervallen huis met tuin in oude staat terug te brengen. Met hem werd een erfpachtcontract afgesloten voor het huis met tuin en een klein gedeelte van het voorterrein. In 1989 werd dit terrein uitgebreid met het waterrijkste gedeelte van het park en de tuinmanswoning. In totaal qua omvang zo'n 6,5 ha. Bovendien werd het opstalrecht van de gebouwen verkregen. Meteen daarna werden de vijvers weer teruggebracht in de oude vormen. De slingerdijver gelegen aan de voorzijde van het huis was in een eerder stadium, onder verantwoording van Staatsbosbeheer, als eens gedeeltelijk vergraven tot een rechthoekige waterpartij, en deed tijdelijk dienst als lokale schaatsbaan. Deze waterpartij verkreeg echter weer zijn oude verloop, nadat restauratie had plaatsgevonden. Het landgoed in zijn geheel, werd in 1994 gerangschikt onder de Natuurschoonwet. Het verst van het huis gelegen gedeelte werd overigens opengesteld voor publiek. Vanaf 2001 is Mon Plaisir tevens een beschermde buitenplaats.”⁶¹

⁵⁹ Later is het bos op deze buitenplaats geleidelijk ter ziele gegaan als gevolg van de iepziekte.

⁶⁰ Informatie van Dhr. Schorer. Dhr Schorer schrijft liever niet in de ik vorm.

⁶¹ Informatie van Dhr. Schorer. Om de onderhoudskosten van tuin en park van zijn belastbare inkomen te kunnen aftrekken besloot de heer Schorer in 1995 een stichting in het leven te roepen, de Stichting Buitenplaats Mon Plaisir, met als doel de duurzame instandhouding van huis en park. De belastingdienst kende deze stichting de status toe van instelling te algemene nutte, conform art. 24 lid 4 Successiewet. In het bestuur van de stichting hebben, behalve de heer Schorer zelf, ook zijn zoon, zijn schoonzuster en twee vrienden van het echtpaar zitting. Tot dusver heeft de stichting, die, zoals hierboven uiteengezet, wordt gevoed met schenkingen van de heer Schorer en anderen, zich uitsluitend bezig gehouden met het beheer van tuin en park, maar het is heel goed mogelijk haar een ruimere opdracht te geven, zoals bij voorbeeld de restauratie van het huis of een bepaald gedeelte daarvan. Voorlopig geeft de eigenaar er evenwel de voorkeur aan het beheer van de huizen in eigen hand te houden”.

Bos van de toekomst



Bos van de toekomst; daarachter de haag van het buiten Bleykzigt.

De familie was genoodzaakt over te gaan tot het nemen van bovengenoemde maatregelen die gemaakt hebben dat niet slechts het beheer van het buiten in diverse professionele handen rust, maar er tevens sprake is van divers beleid in de praktijk. Voorlopig geven de eigenaren er overigens de voorkeur aan het beheer van de bebouwing in eigen hand te houden. Het parkbos dat grotendeels in bezit is van Staatsbosbeheer is soms een zorgenkindje. Het park heeft niet meer die rijkdom aan gewassen die het eens had en bestaat grotendeels uit naaldhout, loofhout en populierenhout: kortom snelle en langzame groeiers.⁶²

Getracht is om zo veel mogelijk de oude boslanen te laten aansluiten op de padenstructuren in het eigen parkdeel van de familie. Het bos maakt een ietwat verwaarloosde indruk. Dat is misschien niet zo bevreemdend als we bedenken dat eertijds dergelijke parkbossen werden beheerd door privé tuinbazen en tuinmannen; al dan niet permanent woonachtig op een buiten.

De ambulante boswachters van Staatsbosbeheer doen wat zij kunnen om het gebied zo levendig mogelijk te houden. Boswachter Dirk Fluit is bijvoorbeeld de man achter het initiatief van het 'Bos van de toekomst', toen populierenkap nodig bleek. Het toekomstbos betreft een strook van circa één ha met jong ingeplante bomen, in totaal zo'n 165 stuks. Het is een gemengd bos met gemengde gevoelens, aldus Dirk Fluit. Het project startte in 2000 en pakte positief uit. In navolging daarvan wordt op Walcheren een soortgelijk plan uitgevoerd.

De toekomstbomen zijn netjes gerangschikt in rijen met voor elke boom geplaatst, een tekstbordje. Dirk Fluit: "Het is een soort van gedenkbos; een geboorte van een kind, het verlies van een dierbare, de herdenking aan de Tweede Wereldoorlog, redenen die mensen ertoe bewegen een boom te planten."

De realisatie van het 'Bos van de toekomst' is exemplarisch voor de wijze waarop burgers tegenwoordig hier en daar betrokken worden bij de inrichting van een openbare ruimte. Een tuin- of landschapsarchitect, als kunstzinnig creator komt hieraan wellicht niet te pas. Vroeger was dat misschien anders. Eigenaren van buitenplaatsen en landgoederen in de 18^{de} eeuw tekenden soms zelf ontwerpen en lieten die uitvoeren door een aannemerarchitect. In het geval van Schuddebeurs is het onduidelijk hoe de ontwerpen precies tot stand zijn gekomen (zoals dat in de Manteling te Walcheren soms wel het geval is). Van importantie is de eigen smaak van de buitenplaatsstichter die centraal staat. Al dan niet beïnvloed door de tijdgeest, locale, nationale of internationale modes,

⁶² Telefoongesprek met Dirk Fluit, boswachter bij Staatsbosbeheer te Zeeland, december 2004.

waarbij familieleden elkaar wellicht tipten, evenals goede vrienden. Veel namen zijn ons onbekend van scheppers uit die tijd. De (tuin)architect nam soms een ondergeschikte plaats in, daar de opdrachtgever niet zelden zelf verstand van zaken had en als belangrijkste figuur werd gezien bij ontwerpprocessen.⁶³

Foto

Vanaf het 'Bos voor de toekomst' kijk je uit als bezoeker op zowel een vaart, een dijk en de begrenzing van het parkbos dat eens bezit was van Mon Plaisir, alsook op het begrenzend parkbos van de naastgelegen buitenplaats Bleykzigt. Tussen de bomen door is een glimp op te vangen van zowel het '2ha landhuis' als van een landhuis van vroegere datum.



Bos van de toekomst; daarachter de dijk

Vogels en bloemen in vazen

Het buitengoed is qua beheer en bezit versnipperd en daarmee ook minder een eenheid in visueel opzicht. Iets dergelijks is eveneens het geval met een uit de context verwijderd kunstnijverheidswerk dat zich tegenwoordig bevindt in het Rijksmuseum in Amsterdam.⁶⁴ Het betreft een fragment, een restant, van het goudleerbehang (circa 1750-1760) dat het tuinhuis dan wel theehuis, waarover eerder werd gesproken, ooit verrijkte. De natuur vond hiermee een plek in het interieur en vormde een pendant van de weelderige rijkdom waarin Mon Plaisir floreerde: een buiten van koninklijke allure, waar natuur en cultuur samenkwamen. Tot aan de grootscheepse restauratie van het Rijksmuseum maakte het goudleerbehangfragment deel uit van de vaste collectie. Momenteel verblijft het van zijn wanden verlost behangsel tijdelijk in een depot in Almere.

In het stadse woonhuis van Ockersse, het tegenwoordige Burgerweeshuis in Zierikzee, is ter plekke nog wel goudleerbehang aanwezig.

Tallose kamers in landhuizen, kastelen en overheids- en charitatieve instellingen van importantie werden eens voorzien van goudleerbehang. De eerste sporen van goudleerproductie gaan terug naar de vroege Middeleeuwen, naar Libia. In de 14^{de} en 15^{de} eeuw was Spanje koploper op het gebied van goudleer. Vanuit Spanje verbreidde deze kunstnijverheid zich in de 16^{de} eeuw over grote delen van Europa. In onder meer Frankrijk, Zuid Nederland, en later, begin 17^{de} eeuw, ook in Noord Nederland. Nederland was in de 17^{de} eeuw het productiecentrum bij uitstek en nam hiermee de leiding over van

⁶³ College: E. de Jong, 2002; Dr. F. Schmidt pleegt momenteel onderzoek naar onder meer de rol van de architect in dit tijdperk, VU, Amsterdam. Hij vertelde mij daarover toen ik hem tegenkwam in hartje Amsterdam.

⁶⁴ Met aan dank: Herman den Otter, Rijksmuseum Amsterdam. In 1959 is het fragment aangekocht bij kunsthandel Nijstad. Herkomst: Mevrouw Schorer-Schuurbeque Booye. Inventarisnummer Rijksmuseum: BK-1959-25. Het fragment is groot: 263 x 105 cm., Baanbreedte circa 89 cm., Dit goudleerbehang werd destijds in diverse kleurstellingen uitgevoerd en vond gretig aftrek in tal van landen / Voor de ontwikkeling van goudleerbehang en de toepassing daarvan, zie het proefschrift van: Koldewij, E.F., *Goudleer in de Republiek der Zeven Verenigde Provinciën. Nationale ontwikkelingen en de Europese context*, Leiden, 1998.

Venetië, dat in de 16^{de} eeuw bekend stond om zijn goudleer. In Zeeland was begin 18^{de} eeuw de Middelburgse Jan Karre werkzaam als goudleermaker; zijn producten werden plaatselijk verkocht bij Jacobus Franke. De geschilderde patronen en afbeeldingen veranderden al gelang de smaak door de tijd heen. Vanaf de tweede helft van 18^{de} eeuw raakte goudleerbehang gaandeweg uit de mode en gaf men de voorkeur aan onder andere textiel- en papierbehang.⁶⁵



Afbeelding goudleerbehang:

Het beschilderde goudleerbehang bestaat uit: in het midden een grote met bloemen gevulde tuinvaas, geplaatst op horizontaal rocaille van bandwerk, verweven met bloemtakken; hieronder een rocaille met fruit, dit alles aan weerszijden omgeven door gekrulde ranken, banden en rocailles; de onbeschilderde goudkleurige fond is met handstempeltjes bestempeld.⁶⁶

Bijlage Mon Plaisir:

Zichtassen in ere hersteld

Was de aanleg van Mon Plaisir op de kadastraal minuutplan nog geheel 18^{de} E in opzet (geometrisch), na 1832 transformeerde het buiten deels in de landschapsstijl. Reeds bestaande zichtassen bleven intact.

⁶⁵ Voor de ontwikkeling van goudleerbehang en de toepassing daarvan, zie het proefschrift van: Koldeweij, E.F., *Goudleer in de Republiek der Zeven Verenigde Provinciën. Nationale ontwikkelingen en de Europese context*, Leiden, 1998.

⁶⁶ Voor de ontwikkeling van goudleerbehang en de toepassing daarvan, zie het proefschrift van: Koldeweij, E.F., *Goudleer in de Republiek der Zeven Verenigde Provinciën. Nationale ontwikkelingen en de Europese context*, Leiden, 1998.

Rond 1936 was nog een viertal zichtassen functioneel, waarmee, aan de voorzijde van het landhuis, een relatie gelegd werd met het landschap, richting de Donkere weg en andersom. De eerste as was loodrecht gericht op het landhuis. De volgende vertrok vanuit het landhuis richting een bruggetje over de slingervijver. Nummer drie en vier, nog weer verder naar het zuidwesten gericht. De vierde zichtas werd beëindigd door een koepel, gelegen aan de verste punt van de gereconstrueerde landschappelijke vijver, dicht bij de Donkere weg. Met name deze laatste twee assen, drie en vier, corresponderden met de kern van Schuddebeurs.

Komend vanuit deze kern, via de Donkere weg, was vanaf daar allereerst te zien de koepel en vervolgens daarachter, het verderaf gelegen, beeldschone Mon Plaisir.

Om deze zichtassen weer zo optimaal te laten functioneren is in samenspraak met de Stichting Particulier Historische Buitenplaatsen (PHB) intussen een aantal werkzaamheden verricht. Een aantal jonge bomen is verplaatst, en zijn solitaire en boomgroepen bijgeplant opdat er weer sprake is van inkadering van de assen, hetgeen het visuele effect verhoogt.

De koepel van destijds is verdwenen, hiervoor in de plaats is een heuveltje opgeworpen dat daaraan nog herinnert. De vierde zichtas in de rij, beantwoordt wat dat betreft niet helemaal aan zijn oorspronkelijke doel. Een bosdeel blokkeert het visuele effect van toen eveneens.

Vanuit de noordoostelijke koepel van Mon Plaisir correspondeerde eveneens een zichtas met een laan van de tegenover gelegen buitenplaats Heesterlust.

Ook de beukenbomen oprijlaan van Mon Plaisir functioneerde destijds als een zichtas, dat effect is tegenwoordig minder zichtbaar. De toerit vanaf de Donkereweg is vandaag de dag publiek toegankelijk, waarna deze zich splitst in de oude oprijlaan en rechts daarvan een veldje voor autopubliek met daarachter het toegangspad richting het 'Bos voor de toekomst'.



Zicht op de, gerestaureerde, laan van Heesterlust, gezien vanuit Mon Plaisir

Watergangen en -partijen

Mon Plaisir bezit diverse watergangen en -partijen die door de tijd heen zijn getransformeerd qua vorm en functie. De vijvers, het Grand Canal en de sloot aan de oost- en zuidzijde van Mon Plaisir staan nog altijd onder invloed van het grond- en hemelwater. In droge periodes staan de bosvijver en de sloot droog. Via deze sloot vindt overigens afwatering plaats op de poldervaart.

Vijver met slingerende oeverlijnen in 1990 'hersteld'. (4c):

In het veldboek van 1782 en de kadasterkaart uit 1832 zijn, tussen het huidige landhuis en de Donkereweg, twee evenwijdige langwerpige vijvers gelegen. Dit betroffen destijds waarschijnlijk vijvers ten behoeve van de blekerij. Kort na 1832 werden deze bleekvijvers vergraven tot één grillig gevormde vijverpartij, zoals gebruikelijk in de landschapsstijl.

(zie ook luchtfoto uit 1936)

Nadat Staatsbosbeheer Mon Plaisir had aangekocht, werd onder de huidige eigenaren deze intussen verwaarloosde landschappelijke vijver gedeeltelijk vergraven tot een rechthoekige waterpartij, die tijdelijk dienst deed als lokale schaatsbaan. Na de restauratie in 1990 verkreeg de slingerende vijver weer zijn oude verloop.



Het *Grand Canal* is een lange rechte watergang en een restant van een geometrisch architectuurconcept, dat waarschijnlijk dateert uit de eerste helft van de 18^{de} eeuw. In 1990 is deze watergang hersteld en werden de knotwilgen van na de watersnoodramp van 1953 gerooid. Twee rijen met jonge linden flankeren deze waterpartij, zoals destijds. Tot circa 1867 was dit parkdeel in eigendom en in gebruik als overtuin van de tegenover de weg gelegen buitenplaats Welgelegen: het witkleurige blokvormige huis op de achtergrond.⁶⁷

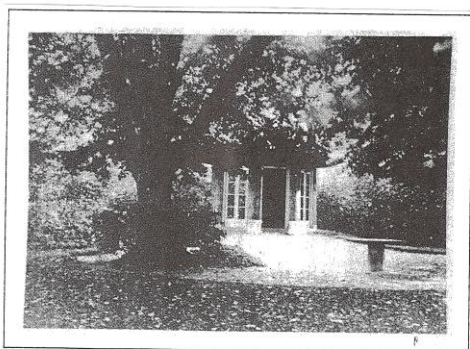
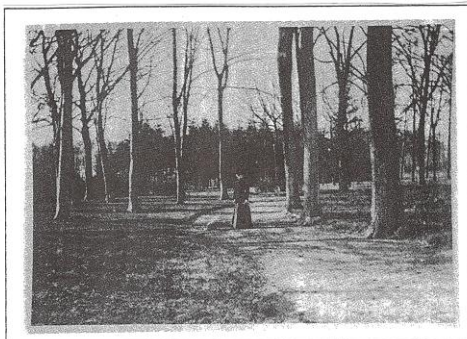


Voormalige overtuin van Welgelegen: nu *Grand Canal* van Mon Plaisir gezien vanuit de positie van Welgelegen.

⁶⁷ Zie ook: Kadastrale Atlas van Zeeland 1832, Brouwershaven serie Schouwen/Duiveland Deel 3, Middelburg, cop. 1999, 80, en 'prentjes' waarbij Welgelegen en de kleine weel zijn afgebeeld (circa 1810 aldus Sander den Haan en mevrouw Schorer): Aan de rechter zijde is een theekoepel waarneembaar, vanuit hier had men zicht op de rechthoekige vijver (kanaalachtig) in de overtuin. Aquarel vervaardigd door Jhr. Mr. Marinus Willem de Jonge van Campensnieuwland, broer van: Welgelegen nadat het door Jhr. Willem Dignus de Jonge met een verdieping was verhoogd, in 1841, Collectie Gemeente archief Schouwen-Duiveland, THA 0696 (een afbeelding hiervan is zichtbaar via de beeldbank).

Bijlage: (privé) collectie Mon Plaisir.

In het beukenbos,
daarachter het
dennenbos, rechts
van het verlengde
van de open laan!
E 1900

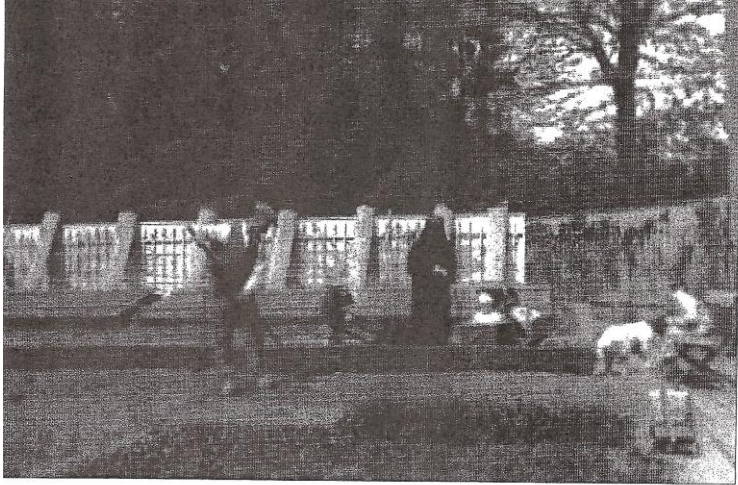


Coll. Mon Plaisir
Part. bezit
Tevens: via PHB. 3X

keepel nabij Donkere weg
1910

p/s PHB is anno 2013 Stichting in Arcadië.

Foto's Heesterlust, collectie familie Citters.



Moestuin, maart 1933. Op de achtergrond zijn koude bakken zichtbaar. De rietens afdekmaten staan tegen de tuinmuur. Coll. Fam. Van Citters



Moestuin, goed zichtbaar zijn de leifruitrekken tegen de tuinmuur/schutting. Foto maart 1934. Coll. Fam. Van Citters.

Bijlage: Mon Plaisir

Jacht

Een statiebord met daarop afgebeeld een hertengewei refereert naar de vele jachtpartijen, die begin 19^{de} eeuw werden georganiseerd door de overgrootvader van Jhr. Mr. J.M. Schuurbeque Boeije, groot liefhebber van de jacht.

Plattegrond buitenplaatsdeel; in particulier bezit⁶⁸

(Zie afbeelding PHB, evt bewerken tot een optelsomkaart)

(Restauratietekeningen uit 1976 van het architectenbureau Rothuizen uit Goes, woning).

Markerende toegang

Het uit de 18^{de} eeuw daterende tuinhek, dat toegang biedt tot het privé-deel van de buitenplaats bevond zich wellicht eerst aan de Donkereweg, aan het begin van de oude oprijlaan. Op een van de hekpalen is in letters MLF uitgehouwen. Een afkorting van Le Fils Martin, toentertijd bekend als

⁶⁸ Onderzoeksgegevens PHB: Mon Plaisir, Beheersvisie 1991-2001/ Tevens update via Ronald van Immerseel.

steenhouwerij in de Zuidelijke Nederlanden. In België en Frankrijk zijn hiervan eveneens producten te vinden.

Foto: KA, 71

Het was in de 18^{de} E vrij standaard een buitenplaats te voorzien van een dubbele voordeur. Welgelegen en Heesterlust zijn daarvan nu nog voorbeelden. Bij Mon Plaisir is tussentijds een andere deur toegepast.)

Koepel: 20^{ste} E: tot 1946 stond er een koepel in de bocht van de Donkere weg, tegenover het toenmalige café met speeltuin van Schuddebeurs. (overtuin deel, Welgelegen)

Tuinmanswoning

De tuinmanswoning werd waarschijnlijk gebouwd rond 1800, toen de familie Van Felius hier zijn introk nam (van 1800 tot 1849). Vader Joost en nog weer later zoon Cornelis, werkten -en woonden- op Mon Plaisir als tuinmansbazen. Rond 1890 was het Wilhelmus Boekestein die als tuinmansbaas de verantwoording had op Mon Plaisir.⁶⁹

Foto: RDMZ en KA: 72

Rondom het landhuis de tuin:

(Zie plattegrond)

Het parkdeel bestaat nu grotendeels uit vochtige voedselrijke Essen-iepenbos, met veel ruigtekruiden als fluitenkruid, hondsdrif, kleefkruid en grote brandnetel.

1a) *Siertuin* omgeven door hagen, daarbinnen: een gazon, borders, een bessenkooi, een koude bak en fruitbomen.

Voorts: rododendrons/ schelpenpaden.

1d) grasveld met daarin: solitaire bomen.

Bos

1c, 1^e, 2a, 2b, 2d t/m21, 3a, 4a: voornamelijk loofhout, soms een perceel naaldhout. Hier en daar gemengde stukken.

Boomsoorten: zomereik, gewone beuk, gewone es, gewone esdoorn, iep en Oostenrijkse den.

Stuiklaag: boomvormers, meidoorn, vlier, kardinaalsmuts, hazelaar, vogelkers, kornoelje, sneeuwbes en braam.

2g) tot 1990 populierenplantage, geveld, nieuwe inplant met eik, beuk.

Paden: verhard met houtsnippers.

Laan, nr. 1:

2 rijen Essen in heestervakken van voornamelijk Kornoelje en Meidoorn (Voorheen beukenlaan?).

Parkdeel

Uitgestrekt grasveld (4 b), naast de vijver solitaire bomen, boomgroepen en heestergroepen (4c).

Heesterborders langs bosranden (4a, 4b).

Topo Milt kaart 1850, nieuwe fase te zien, intrede waarschijnlijk al rond 1830, landschapsstijl direct ten westen van de rechte oprijlaan –die op zichzelf waarschijnlijk dateert uit 18^{de} E en in 19^{de} werd bestraat. Piece de milieu van deze aanleg met gazon, boomgroepen en solitaires alsmede een vijver.

Bosvijver (2 c): ronde vijver in het bos. Deze vijver had vroeger een aantal slingerende uitlopers. Toen wellicht een vroeg voorbeeld van de landschapsstijl. Deze vijver behoorde destijds in eerste instantie toe tot een ander buiten.

Minder voorkomende plantsoorten:

Afbeelding 6.1.3.

⁶⁹ Kadastrale Atlas van Zeeland 1832, Brouwershaven serie Schouwen/Duiveland Deel 3, Stichting Kadastrale Atlas Zeeland, p/a Hofplein 16, Postbus 70, 4330 AB Middelburg, 70.

Italiaanse aronskelk: van oorspong sub-mediterrane soort. In Ned. Een stinsplant.(groeide vroeger hier)

Grote boterbloem

Voorjaarshelmbloem

Ook Fungi: paddestoelen; o.a.Dadelfranjehoed (*Psathyrella spadicea*); Bittere dennekegelzwam (*Strobilurus tenacellus*), beide vrij zeldzame steelzwammen.

Fauna

Fluiter (? 1 broedpaar): komt voor in open bossen

Sijs (1): houdt zich op in naaldhout

Blauwe reigers: nesten in de Oostenrijkse den

Wielewaal: houdt van loofhout

Kwartel

Fotomateriaal algemeen:

Foto's in particulier bezit: rondom 1900: Centrale zichtas met huis; kop van de vijver met laan op de achtergrond; bootje + persoon, en langgerokte persoon op achtergrond; in het beukenbossen daarachter dennenbos / verlengde oprijlaan, langgerokte dame; koepel 1910, aan het einde van de vijver, nabij Donkereweg).

Luchtfoto 1936, TOP/ Wageningen, park in volle glorie).

-Nagaan of er een recente plattegrond bestaat van het SBB deel, bij SBB bijvoorbeeld of Bureau Bosch & Slabbers.

Heesterlust en het tegenover gelegen Weelzicht⁷⁰

Portret van: Samuel Boeye (1757-1819), eigenaar van Weelzicht, rond 1800. Zijn ouders mr. Johan Boeye en Anna Schuurbeque bezaten tot hun dood de Noordgouwse (te Schuddebeurs) lustplaatsen Weelzicht en Den Thoorn. Hij liet het buiten Heesterlust aanleggen en was de vermoedelijke bouwheer van het huidige landhuis. Boeye was koopman en lid van het Departementaal Bestuur van Zeeland. In de rechter bovenhoek van het portret is het wapen van het geslacht Boeye afgebeeld.⁷¹



p/s Deze afbeelding van het gerealiseerde portret van Samuel Boeye is nog beter zichtbaar op de website, beeldbank, van het Zeeuws Archief.

Heesterlust werd begin 19^{de} eeuw gesticht door de familie Boeye, met Samuel als pater familias, opvolger van Johan Boeye. Het domein werd gekocht voor een bedrag van 386. 60 gulden.⁷² Voordat Heesterlust ontstond als zelfstandige buitenplaats, maakte het grondgebied deel uit van de voormalige buitenplaatsen Boschlust, Schapenburgh en Vriendhoven. Een deel van Heesterlust behoorde eens als overtuin tot Mon Plaisir en Weelzicht. Deze feiten en aankoopdriften tezamen zijn medebepalend geweest voor de vorm en structuur van de tuin en het park van het latere Heesterlust.⁷³ Naar nu wordt aangenomen is het landhuis destijds gebouwd door Johan Schuurbeque Boeye, een zoon van Samuel.

Eerder al, eind 18^{de} eeuw, werd aan de overzijde van Heesterlust, het Weelzicht landhuis en buiten gerealiseerd. Eveneens in opdracht van Samuel Boeye. Beide huizen vertoonden dan ook uiterlijk gelijkenis. Een zichtas versterkte die onderlinge relatie bovendien. Van het landhuis op Weelzicht zijn slechts nog foto's bewaard gebleven. In 1944 is het verwoest door bombardementen. Tot die tijd zijn er diverse families woonachtig geweest in het landhuis en functioneerde het gedurende een periode van zeven jaar als jeugdherberg.⁷⁴

Wat resteert is de dreef die correspondeert met de hoofdas van Heesterlust.

De dwarsdreef, de Heesterlustweg, komt uit op de Kloosterweg, tegenwoordig ook wel genoemd de Provinciale weg. Vroeger bevond zich een kleine rotonde tussen de toeritten naar de beide

⁷⁰ Heesterlust: een buitenplaats in particulier bezit

Oppervlakte: 13.03.20 ha.

Status: NSW landgoed/Rijksmonument

Weelzicht:grotendeels particulier bezit

Oppervlakte: ?

Status: NSW landgoed/ schuur is Rijksmonument/ bosdeel in bezit van Staatsbosbeheer.

⁷¹ Uit: *Kadastrale Atlas van Zeeland 1832, Brouwershaven serie Schouwen/Duiveland Deel 3*, cop. 1999, pag. 62, olieverfschilderij –doek, vervaardigd door R. Dufourin in 1811 (p/s het Zeeuws archief geeft op de webiste aan dat het doek is vervaardigd in 1819, het sterfjaar van Samuel Boeye, het is de vraag of deze informatie klopt), onduidelijk waar het doek zich thans bevindt.

⁷² Aankoopbewijzen Heesterlust, A nummer II G, familiearchief Van Citters.

⁷³ Voor een uitgebreide lezing hierover zie: *Kadastrale Atlas van Zeeland 1832, Brouwershaven serie Schouwen/Duiveland Deel 3*, Stichting Kadastrale Atlas Zeeland, p/a Hofplein 16, Postbus 70, 4330 AB Middelburg en *Beheersplan Buitenplaats Heesterlust periode 2004-2014*, Stichting Particuliere Historische buitenplaatsen, Heerde, 2004.

⁷⁴ *Eeuwboek Noordgouwe*, Schuddebeurs, 2000, 86.

buitenplaatsen. Waarschijnlijk bedoeld om koetsen gemakkelijker te laten keren. Later maakte deze rotonde plaats voor een trambaantraject.⁷⁵
Kijkend vanaf de Weelzichtdreef, zien we het verderop gelegen landhuis Heesterlust, als een witkleurige parel gevangen in het groen.

Na de bombardementen van **1944** bleven over op Weelzicht: een houten boerenschuur en overige bebouwing, waaronder een pachterswoning. Rond 1950 werd er een nieuwe woning gerealiseerd aan het einde van de hoofdas en de nabijheid van de weel. Een boerderijachtige bungalow werd op vrijwel dezelfde plek gerealiseerd als waar zich het oude Weelzichtlandhuis bevond, het huis dat gebouwd was in opdracht van de familie Boeye.⁷⁶

Tot die tijd deed een zogeheten noodwoning dienst. Kort na de oorlog, in december 1945, werd voor dit tijdelijke onderkomen een bouwvergunning verstrekt.⁷⁷

Weelzicht, met zicht op de grote weel, bezit en bezat een boscomplex met lang voor die tijd nog veel meer. De weel zelf is het resultaat van de 'St. Felix Quade Saterdachvloed', een ramp in 1530. Een diepe kolk die achterbleef na een dijkdoorbraak. Het allereerste huis van 'Weelzicht', dat rond 1782 werd afgebroken en toen nog Sandvliet heette, bevond zich op de plek waar nu een aantal heuveltjes ligt. Deze 17^{de} eeuwse hofstede is nu slechts nog te zien op de in 1662 verschenen kaart: 'Zelande pars transscaldina vulgo Beoostersched'.⁷⁸

Na de Tweede Wereldoorlog werd de weel, het boscomplex en het heuveltjesbos eigendom van Staatsbosbeheer, die de zorg voor herinplant op zich nam. De huidige bewoners van het 'nieuwe huis', de familie Geluk, namen het boerenbedrijf over van vader Geluk in 1973. De eerste Geluk familieleden vestigden zich er overigens al in 1852 op Weelzicht, als pachters. Aan die familiewoontraditie komt binnenkort een einde, de eigenaren hebben na dertig jaar hier samen gewoond te hebben verhuisplannen.

Mevrouw Geluk: "We hadden graag gezien dat het bosdeel dat nu in het bezit is van Staatsbosbeheer was gereconstrueerd in een sterrenbos, zoals dat oorspronkelijk het geval. Staatsbosbeheer heeft daar eenvoudigweg niet het geld voor. We hebben veel geïnvesteerd in het onderhoud van onze buitenplaats. De grote schuur is een Rijksmoment en is nog niet zo lang geleden opgeknapt. Ook is er veel werk verricht in de tuindelen rondom, die een trekpleister was voor bezoekers op kijkdagen."⁷⁹

Een tuindeel gelegen langs de weel, werd rond 1985 opnieuw aangelegd. Treurwilgen, riet en grote bladplanten, waaronder gunera's, zijn hier beeldbepalend. In de jaren tachtig, van de vorige eeuw, kweekte de familie bovendien ook vaste planten en bollen, toen tuinieren, met name in Zeeland, een vlucht nam. Tuinarchitect Arend Jan van der Horst, die daarvoor enige jaren werkzaam was geweest op het bureau van Mien Ruys, ontwierp een mooi beplantingsplan rondom het erf.⁸⁰ Zijn ontwerpideeën baseerde hij enerzijds op zijn werkervaring onder Ruys en anderzijds op de cottagestijl. Het eindresultaat betrof een 'postmodern' ontwerp met daarin ruimte voor oude rozensoorten, pergola's, strak gevormde buxushagen en wintergroene hagen als de *taxus baccata*. Met veel geduld en liefde werd door de bewoners gezocht naar de meest geschikte beplanting voor de in op kleur gecomponeerde borders, passend bij de locale grondsoort en het klimaat.⁸¹

Het eindresultaat verwijst naar de wijze waarop sommige buitenplaatsen (en landgoederen) van destijds zijn samengesteld. Een gecultiveerde wildernis langs het water, een aantal gestileerde tuindelen en een boerderij met erf en boomgaarde. De landschapstijl en formele tuindelen van vroegere datum zijn hier figuurlijk vertaald in een eigentijds 'beeldprogramma'. Het boscomplex, gelegen voor de woning en het erf, complementeert het ensemble, zoals dat gebruikelijk is bij buitenplaatsen en landgoederen. Eens een sterrebos, waarvan nu nog slechts over is, een aantal sporen.⁸²

⁷⁵ Mondelinge informatie bewoners. 'Ronde' is zichtbaar in het bij Weelzicht behorende kaartboek.

⁷⁶ De bouwheer ervan betrof ir. F. H. Klokke uit Middelburg; Gemeentearchief Schouwen-Duiveland, Bouwvergunning oktober 1949, dossiernummer: 5429. De bouwtekening van de bungalow is afkomstig van architect Tieleman, die met name eind jaren 70, begin jaren 80 van de vorige eeuw actief was in Zeeland, hij realiseerde een kleine uitbouw.; tevens gesproken met de familie Geluk.

⁷⁷ Gemeentearchief Schouwen-Duiveland, Bouwvergunning december 1945, dossiernummer: 5429. (Zie evt. archieftekening).

⁷⁸ Archief of niet meer intact (via picarta nog eens verder uitzoeken).

⁷⁹ Familie Geluk, december 2003.

⁸⁰ In 1985 werd aan hun bezit een groot aardappelkoelhuis toegevoegd.

Oldenburger-Ebbers, C.S., A. M. Backer, E. Bloc., Gids voor de Nederlandse Tuin- en Landschapsarchitectuur Deel Zuid, Zeeland Noord-Brabant Limburg, De Hef, Rotterdam, 2000, 123-124.

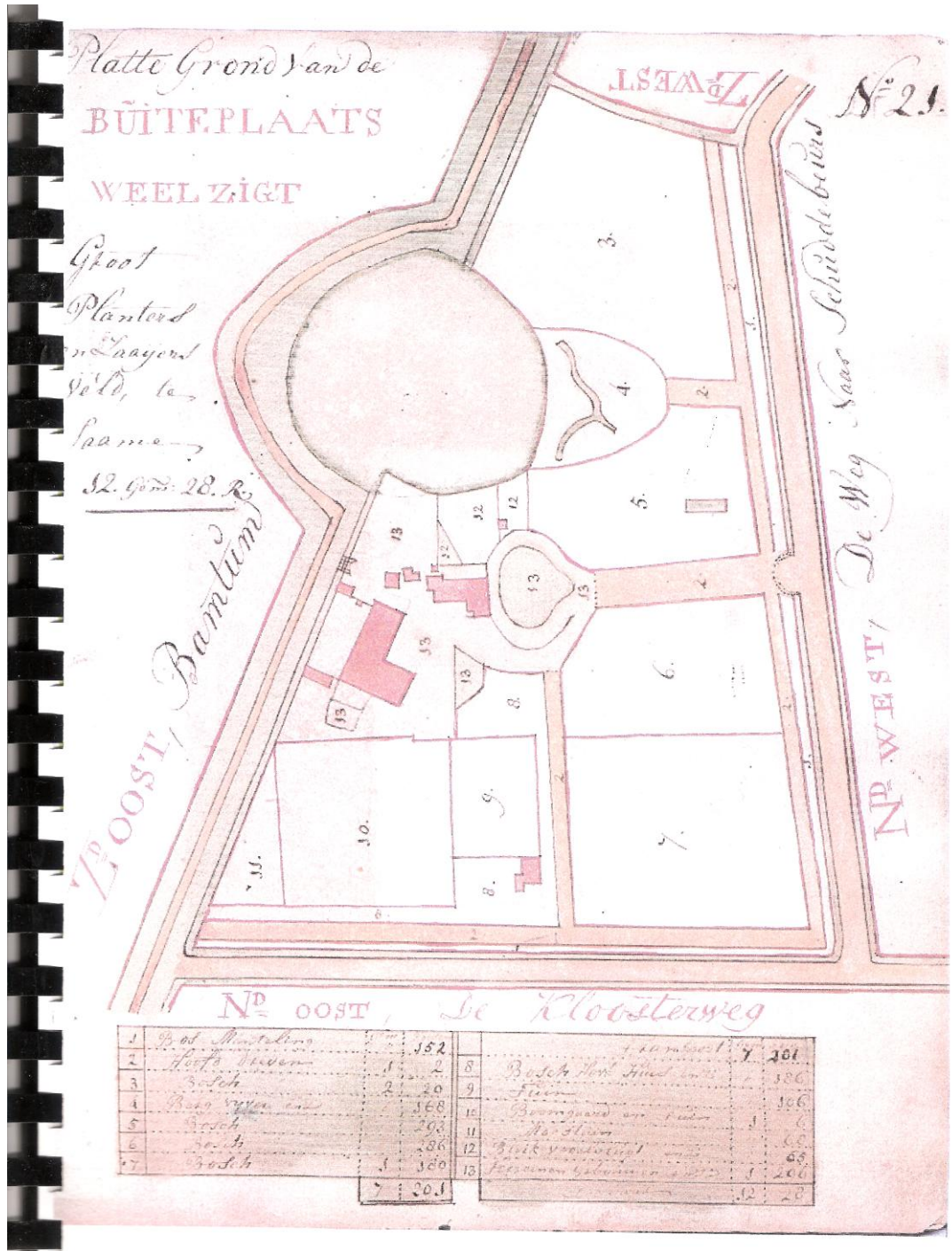
⁸¹ Familie Geluk, 2005. En: Oldenburger-Ebbers, C.S., A. M. Backer, E. Bloc., Gids voor de Nederlandse Tuin- en Landschapsarchitectuur Deel Zuid, Zeeland Noord-Brabant Limburg, De Hef, Rotterdam, 2000, 123-124.

⁸² Familie Geluk is in het bezit van de tuinplattegrond van architect v/d Horst.

Fotokopie in 'Kroniek van het land van de Zeermeermin...' van verwoestingen omgeving Weelzicht, pag. 80 met onderschrift: Ravage in Schuddebeurs na de Tweede Wereldoorlog; situatie 1945. Op de achtergrond Huize 'Welgelegen'.



Weelzicht aan de Weel



Bijchrift: *Platte Grond van de Buiteplaats Weelzigt*

Deze plattegrond is opgenomen in het uit 1818 daterende kaartboek van de toenmalige eigenaar mr. Jacobus Boeye. Het kaartboek is nu in het bezit van de tegenwoordige eigenaren van Weelzigt. Naast bospercelen zijn tevens zichtbaar: een moestuin, boomgaard, gebouwen, tuin, en de aan de toen geheten 'Weg naar Schuddebeurs' gelegen hoofdreef, die leidde naar een van de gebouwen op Weelzigt. Opvallend is de ingetekende 'Grote Weel' met de daarnaast gelegen 'berg'. De korte laan hierheen, die eveneens vertrekt vanaf de 'Weg naar Schuddebeurs', is mogelijk de toerit van het rond 1782 afgebroken landhuis.

De 'Weg naar Schuddebeurs' verkreeg in de loop der tijd wisselende namen, waaronder die van 'De Weelweg' of 'Tramlaan'. Tegenwoordig bekend als de Heesterlustweg.



De pachterswoning





Bijgebouwen

Varkenshok annex kippenstal, koetshuis met paardenstal. Grote schuur met rozetvensters en enkele zwart geteerde houten wanden. De grote schuur (19^{de}) is niet typisch Zeeuws aldus boerderijker Piet van Cruyningen. Een apart geval, wat hem betreft.

Heesterlust

Het Heesterlust van vroeger werd, evenals tegenwoordig, aan drie zijden omsloten door wegen: de huidige Kloosterweg, Heesterlustweg en Donkereweg.

Aan een zijde wordt het buiten nu zichtbaar begrensd door een voormalig oud dijkje, later geheten het Huppelpad- of Hippelpad, en de overtuin van Mon Plaisir. Deze Overtuin behoorde in het verleden tot het tegenover gelegen buiten Welgelegen. Het oude dijkje is vermoedelijk een relict van een middeleeuwse bedijking.⁸³

In oude bronnen spreekt men van een ensemble van 'huis, koepel en erf' als het Heesterlust huis wordt omschreven. Een omschrijving die zich vandaag de dag nog altijd goed laat gebruiken wanneer we de buitenplaats nader bekijken.⁸⁴ De ronde vijver waarover eveneens werd gesproken is nog intact. Naast deze vijver bevinden zich tegenwoordig, onder een heuveltje, muurresten van een ijskelder of heul. Het was gebruikelijk een ijskelder te realiseren op niet al te grote afstand van het woonhuis. De nabijheid van een vijver was 's winters uiterst praktisch. De kelder kon zo worden voorzien van ijs, afkomstig van de vijver.

De vrijgekomen grond, bij de aanleg van zowel de vijver als ijskelder, kon dienen als isolatiemateriaal, ter afdekking van de ijskelder. In het geval van Heesterlust werden, mede gelet op het gebruikte steenmateriaal, het landhuis, de ijskelder en de vijver, rond 1820 gelijktijdig gerealiseerd.⁸⁵ Deze kelder was vermoedelijk op twee plekken voorzien van een opening: aan de waterkant – voor het inbrengen van ijs, en aan de achterzijde -waar het toegangspad lag.⁸⁶

Eerdere bebouwing die nog stamde uit de periode waarin dit buiten functioneerde onder respectievelijk de namen Schapenburg en Vriendhoven, was al gesloopt in 1821. Een rechterhoekige vijver die resteerde werd in de eerste helft van de 19^{de} eeuw omschreven als '*vijver als lustplaats*'.⁸⁷

Heesterlust in de tweede helft van de 19^{de} eeuw

Johan Schuurbeque Boeye, een zoon van Samuel, en zijn vrouw Anna Rutheria van der Wolff hadden niet het eeuwige leven en zo kwam Heesterlust op een dag toe aan hun dochter. Dochterlief was gehuwd met een notaris uit Zierikzee: mr. Cornelis van der Lek de Clerq. Cornelis bezat toentertijd de tegenover gelegen buitenplaats Weelzicht, slot Moermond (in de periode 1871-1910) en Slot Haamstede. Heesterlust bestond in die tijd uit een herenhuis, tuinmanswoning, varkenshok, koetshuis met stalling, een woning met schuurtje aan de Kloosterweg en een huis plus koetshuis, elders in het dorp.

⁸³ Deelkaart van de Noorgouwse bevangen en polders, Copierenblok Beoosten en Bewesten Steene, ca. 1700.

⁸⁴ Oorsponkelijke Aanwijzende Tafel (O.A.T.), Zeeuws Archief; perceelnummer 84.

⁸⁵ Met dank aan Ronald van Immerseel, PHB.

⁸⁶ Aldus een mondelinge mededeling van Jhr. L. Van Citters, Rozendaal.

⁸⁷ O.A.T., Zeeuws Archief; sectie E, kadastraal perceel nummer 80.

Vermaakarchitectuur en tuinmeubilair sierden de tuin en het park. Een menagerie, een rieten tent, een prieeltje en een open achthoekige koepel, houten en ijzeren tuinbanken en houten tuinstoelen; het hoorde er allemaal bij. Opvallend zijn ook de diverse kasten die worden genoemd: van een 'persike trekkast met ramen', 'stenen bloemkast met ramen', tot aan 'broeikistingen met dekstukken' en 'druivekasten stellingen met ramen' aan toe. Tuingeredschap werd bewaard in een daartoe bestemd schuurtje.⁸⁸

Uit taxaties in die tijd blijkt dat het grondoppervlak toentertijd bestond uit 5 percelen, dat weer was opgedeeld in 42 percelen, waarschijnlijk ingedeeld in vakken, al naar gelang (boom)gewassen en hakhoutpercelen. Zo wordt bijvoorbeeld melding gemaakt van 'het houtgewas staande aan den Berg aan den Donkeren Weg', en van de moestuin die onder meer fruitbomen en masten bezat, die werd omgeven door een haag. Tevens was er een 'broeierij' (broeituin). Beide nutsonderdelen bleven, vanaf 1850 of al eerder, voortbestaan tot in de jaren zestig van de twintigste eeuw. In de broeituin bevonden zich broeibakken met onder andere Oost-Indische kers, meloen en een houten beschutting waarlangs het perzik, abrikozen en perengewas stond. Een vijgenboom en een druivenkas complementeerde de broeituin.⁸⁹ Tegenwoordig is deze voormalige broeituin in gebruik als moestuin. De oude moestuin grossierde overigens destijds in kruisbessen, witte en rode bessen, diverse groenten en artisjokken. Deze moestuin raakte in de jaren 70 van de 20^{ste} eeuw in ongebruik en werd omgevormd en toegevoegd tot het weiland op de buitenplaats. In dezelfde tijd werden tevens de voormalige nutsgroonden omgevormd en toegevoegd tot dit weiland, zoals teelland en bouwland. Het omheinde weiland werd beweid door Santengeiten en schapen en was er plaats voor een schaapskooi en hier en daar een walnotenboom.⁹⁰

Diverse boomsoorten en haagsoorten komen in de taxatie aan bod: olmen, *kanadase* bomen (Canadese populieren), essen(hakhoutperceel), beukenhagen, lindhagen en, in relatie tot de naam van de buitenplaats: Heesterlust, heel veel heestergewas.

Zichtas Mon Plaisir-Heesterlust en omgekeerd

In 1827 kwam Johan Schuurbeque Boeye in het bezit van een bosperceel, dat voordien bezit was van de Mon Plaisir eigenaren. Een van die toenmalige Mon Plaisir eigenaren, de familie Mogge Pous, was gehuwd met mr. Iman Boeye, de jongere broer van Johan en Jacobus. Dit zogeheten overbos (gelegen aan de overzijde van de Donkere weg, gezien vanuit Mon Plaisir) vormt de bron van de zichtrelatie tussen Mon Plaisir en Heesterlust. De Mastenlaan van Heesterlust vormde het eindpunt van deze zichtas. Begin 20^{ste} eeuw werd het einde van de Mastenlaan 'afgesloten' met een halfronde cirkel van naaldhout met daarbinnen geplaatst een beeld naar Jacoba van Beieren. De Mastenlaan zelf behield zijn vorm en functie als zichtlaan tot op heden en kan gezien worden als een van de oudste structuren in het park: een achttiende eeuws formeel parkelement.⁹¹



In de verte Mon Plaisir

⁸⁸ Familiearchief Citters, aankoopbewijzen Heesterlust, ongenummerde taxaties. De opstellen tezamen werden destijds op ruim 5000 gulden getaxeerd. Deze taxatie werd opgemaakt in 1850.

⁸⁹ Familiearchief Citters, aankoopbewijzen Heesterlust, ongenummerde taxaties.

⁹⁰ Rapport Stichting PHB, 33.

⁹¹ Met dank aan Ronald van Immerseel, PHB.

Heesterlust na de Tweede Wereldoorlog

Heesterlust blijft in de familie tot 1975, onder de familietak: Citters.

In opdracht van Elisabeth Wilhelmina Cornelia van Citters –de Vulder van Noorden, heeft de landschapsarchitect Gerard Bleeker (1882-1959) in 1947 een reorganisatieplan gemaakt voor Heesterlust. Van de planvoorstellen die Bleeker maakte is vrijwel niets uitgevoerd. Wel geven de drie plannen tezamen een beeld van de wijze waarop Bleeker heeft getracht te zoeken naar een zo'n passend mogelijk ontwerp, in harmonie met de opdrachtgever en de buitenplaats *in situ*, zoals die was voor de Tweede Wereldoorlog.⁹² (zie bijlage verderop in dit document.)

Hedendaags Heesterlust

De tegenwoordige eigenaren van Heesterlust zochten een buitenplaats in een straal van 100 kilometer afstand van hun oude woonplaats. Met een passer trokken zij een cirkel op een geografische kaart en toen werd het menens. Dat zij uiteindelijk uitkwamen in Zeeland was geen punt. Naast de vele voordelen die deze locatie biedt, was de familie al zo'n 20 jaren bekend met de Zeeuwse eilanden. Toch steekt Schuddebeurs met kop en schouders boven alle andere locaties uit vinden zij. Toegegeven, de Manteling op Walcheren is ook bijzonder fraai, maar zij prijzen zich bijzonder gelukkig met hun nieuwe woonlocatie. De goede sfeer van leven en laten leven en een actief bewonersmilieu rondom maakte een aantal jaren terug dat zij zich al snel thuis voelden. Met de komst naar Schuddebeurs nam hun interesse in de lokale geschiedenis toe en werd Heesterlust met zorg benaderd.

"We hebben ons toentertijd niet gerealiseerd dat omwonenden onze inzet, om van het door de tijd heen vervallen Heesterlust weer iets te maken, zo enorm zou worden gewaardeerd."⁹³

Een opsteker, maar geen doel op zich. Naast particulier woongenot speelt met name cultuurbesef een grote rol. "We willen graag een waardevol object kunnen achterlaten voor toekomstige generaties Heesterlustbewoners en omwonenden. Dat daarmee een oude traditie tevens in ere wordt gehouden heeft eveneens onze interesse. Het landschappelijk intact houden van een landgoedzone of buitenplaatsencluster zoals hier op Schuddebeurs, is tevens van belang voor de differentiatie van ons Nederlandse landschap. Bomensortiment, afwisseling in vormgeving en bomenmassa's, zowel in omvang als qua hoogte, spelen daarbij een rol, evenals kleurverschillen. Het geeft je tevens een gevoel van de aanwezigheid van ornatuur. Beheer is van wezenlijk belang voor de instandhouding van dergelijk buitenplaatsenlandschap. Vroeger stonden hier overigens veel essen die werden gekapt ten behoeve van het maken van vaargeulen. Een vorige bewoner, de intussen 100 jarige meneer Citters (familielid van Samuel Boeye), vertelde ons hierover toen hij onlangs op bezoek was. Toen wij hier introkken was professionele aandacht vereist. Door toedoen van de iepenziekte werd er om te beginnen al zo'n 600 ton dode bomen uit het park verwijderd.

Het bos moest worden aangepakt, maar een aantal open plekken is bewust niet heringeplant. Dat laatste bood achteraf gezien veel mogelijkheden. De boombegroeiing was in de loop der jaren uitgedijd tot aan het landhuis, waarmee het huis min of meer werd ingesloten. Er was geen sprake meer van doorkijkjes vanuit het huis, of parkvergezichten. De open plekken tezamen bieden nu, naast dat ze zorgen voor meer lichtinval in het huis, een voet van gras waarop het landhuis zich bevindt. Het landhuis wordt rondom gedeeltelijk omgeven door een stenen terraspartij waardoor er weer verhaal zit in de relatie huis en parkomgeving. In nauwe samenwerking met het Belgische landschapsarchitectenbureau *Landscape* werd een parkontwerp gerealiseerd dat zowel aansluiting biedt op de al bestaande parkstructuren en tevens gehoor gaf aan persoonlijke wensen. "Naast dat we besloten hier en daar verharde paden te laten realiseren en op een vrijkomende bosplek, een parkeerplek te maken, vonden we het van essentieel belang een extra waterpartij te creëren. Een waterrijke plek waar vogels en andere dieren in terecht kunnen. Het witkleurige zand dat zich hier aan de oppervlakte bevond hebben we, nadat deze waterpartij was uitgegraven, vervolgens gebruikt voor de verharding van de paden. Verder zijn enkele lanen in ere hersteld, en zijn sommige bospaden gereconstrueerd. Voor een nieuwe moestuin, doolhof en oranjerie is nog plaats in het park maar die toekomstplannen vragen nog om geduld. De populieren aan de Heesterlustweg vragen eerst onze aandacht. Nu ze bijna 40 jaar oud zijn, zijn deze aan vervanging toe."⁹⁴

⁹² Uit een door de Nederlandse Heidemaatschappij in 1957 ontwikkelde situatiekaart, blijkt eveneens dat Bleekers reorganisatieplan beperkt is uitgevoerd.

⁹³ Om privacyredenen worden geen namen vermeldt.

⁹⁴ De eigenaren krijgen middels de stichting PHB, 150 uren onderhoudsuren gesubsidieerd. De PHB heeft in Zeeland geen vaste krachten in dienst. Dergelijk werk wordt uitbesteed aan 't Zeeuws Landschap. De familie kon zich echter niet goed vinden in de methoden van aanpak van deze instantie. De subsidie mag derhalve worden ingediend bij de hovenier die bekend is met het Heesterlustlandschap;

Landhuis

Intern werd praktisch alles vernieuwd in het uit circa 1800 daterende neoclassicistische landhuis, "vorige eigenaren hadden alles bij het oude gelaten hetgeen nadien voor het nodige werk zorgde".⁹⁵ Het woonhuis werd vrijwel in zijn geheel uitgehold en opnieuw ingevuld op basis van oude sporen. Daarvoor in de plaats: een eigentijds interieur met referenties naar het verleden. In plaats van het oude trappenhuis, dat al eens in de jaren 70 van de vorige eeuw was opgelapt, werd bijvoorbeeld de langwerpige hal benut voor het ontwerp van een houten 'tweevleugelige barokke' trappartij, die opgang biedt aan weerszijden. Het ruimtelijk belevingsaccent van de langwerpige hal verschuift hiermee gedeeltelijk naar het verticale effect van de trappartij en de hal, hetgeen voor een uitgebalanceerd eindresultaat zorgt in zowel esthetisch als visueel opzicht. Het oude trappenhuis kwam daarmee te vervallen. De hal vormt de 'levensader' van het landhuis waarop diverse vertrekken uitkomen.

Op een door de 100 jarige meneer van Citters handgetekende plattegrond is te zien hoe het landhuis destijds min of meer functioneerde toen meneer en zijn gezin op Heesterlust woonachtig waren (zie bijlage verderop in dit document).

Bijlage Heesterlust:



Foto achterzijde landhuis, commentaar van uiteenlopende betrokkenen: Een eerdere uitbouw aan de achterzijde van het landhuis, waarin de keuken is gevestigd, verdient geen schoonheidsprijs. Jammer genoeg is er destijds voor gekozen het hoofdblok als het ware te laten repeteren, in een kleiner formaat, in plaats van bijvoorbeeld de uitbouw uit twee gedeelten te laten bestaan. Uit twee kleine zijvleugels, als het ware, die haaks op het hoofdblok uitkomen. Ook valt over de kleur van de steensoort van de uitbouw nog iets te zeggen. Een flauw kleurencontrast met het hoofdgebouw is daarvan het resultaat.

Toen Johan Schuurbeque Boeye overging tot de aankoop van een bosdeel, teneinde zijn areaal te vergroten, werd in het verkoopcontract bepaald dat de toenmalige bomen aan de Donkere weg, niet in de verkoop werden meegenomen. Uit een betalingsbewijs uit 1833 blijkt dat hij 110 gulden betaalde 'wegens koop van elf Ype Bomen staande langs de donker Weg aan het Bosch'.

In 1899 verkreeg jonkheer C.A. van Citters, toestemming om, nadat de tramlijn in Schuddebeurs was aangelegd, aan de westelijke berm van de Kloosterweg, nieuwe olmen in te planten, op onderlinge afstand van vijf meter. Uit: Aankoopbewijzen Heesterlust, ongenummerd archief fam. Van Citters.

Nog weer later, rond de jaren dertig van de 20^{ste} eeuw, sneuvelden een dertigtal iepen ten gevolge van de realisatie van een wegverbreding; de Kloosterweg, ofwel Provinciale weg. Uit: Ons Zeeland, jrg. 1927, 18.

⁹⁵ Het landhuis betreft een Rijksmonument. Nieuwe eigenaren.



Park anno 2005, merendeels uitgevoerd, een aantal elementen wordt in de nabije toekomst gerealiseerd.
 Copyrights: *Landscaping, België*. Bron afbeelding: internet.⁹⁶



Tuinhuisje annex theehuisje waar het op deze windluwe plek in het vroege voorjaar al aangenaam verpozen is met een lentezonnetje. Dit nieuwe tuinuisje is een kopie van het oude en bevindt zich op exact dezelfde locatie.

Koetshuis en tuinmanswoning

Het 19^{de} eeuwse koetshuis en de tuinmanswoning vormen één bouwblok, opgetrokken uit bakstenen. Toen de huidige eigenaren Heesterlust kochten waren van dit bouwblok in totaal nog maar drie buitenmuren functioneel, hetgeen een geluk bij een ongeluk betrof.

De rest is afgebroken en opnieuw opgebouwd. Eigenlijk was het de wens van de RDMZ om alle tussentijdse aanbouseltjes te behouden maar door de algehele slechte conditie waarin dit bouwblok verkeerde bleek dit onmogelijk. De eigenaren zijn bijzonder tevreden met het huidige eindresultaat en bij nader inzien opgelucht dat de aanbouseltjes gesloopt mochten worden.

In 1906 was al eens een deel ver- en herbouwd, ter herinnering hieraan is intern een muurtegel ingemetseld met daarop vermeldt een datum en de voor en familienaam van de toenmalige

⁹⁶ Bijschrift plattegrond 2005

Heesterlust bestaat, naast alle bomen die zijn geruimd en nieuwe parkdelen, grotendeels uit een aantal historische delen. Park(bos)delen in grofweg de zuidelijke zijde van de buitenplaats. Een complex van vier weilanden tezamen in het oostelijk middendeel. Bospercelen voor voormalig hakhout, met daarin gelegen het Hippelpad, in de noordelijke helft. Aan de zuidzijde van deze weide, tussen het park en de ijskelder in, ligt een slingerivier, die nog niet zo lang geleden is gegraven. Langs de rand van de 'vier weilanden' staan solitaire bomen zoals een Oosterse plataan, evenals in het nieuwe parkdeel. Verder bepalen slingerpaden en paden en lanen het beeld: zoals de Mastenlaan, vanaf de Donkere weg, de oprijlaan vanaf de Heesterlustweg en de eikenlaan vanaf de Kloosterweg.

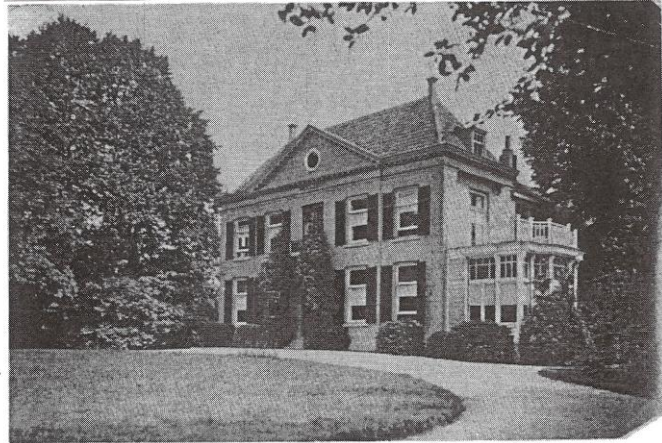
eigenaresse. Bij de meest recente restauratie dan wel reconstructie is daarbij een soortelijke tegel bevestigd met daarop eveneens vermeldt een datum en de voor en familienaam van de huidige eigenaresse.

Ten noordoosten van dit bouwblok ligt een, eveneens uit bakstenen opgetrokken, 19^{de} eeuwse schuur. In het verleden heeft hier in de buurt ook ergens een varkenhok en een oud kippenhok gestaan, tegenwoordig vinden we op deze plek een geometrische geordende bloementuin.



Koetswoning, tuinmanswoning met daarachter een nieuw tuindeel.

Bijlage foto's Weelzicht, Heesterlust:



Het oude
landhuis
-voor 1944-
v. WEEL-
Zicht



afb. 1. Huize „Weelzicht“ te Schuddebeurs. Gesticht in de 18e eeuw, door oorlogsgeweld vernietigd in 1944.



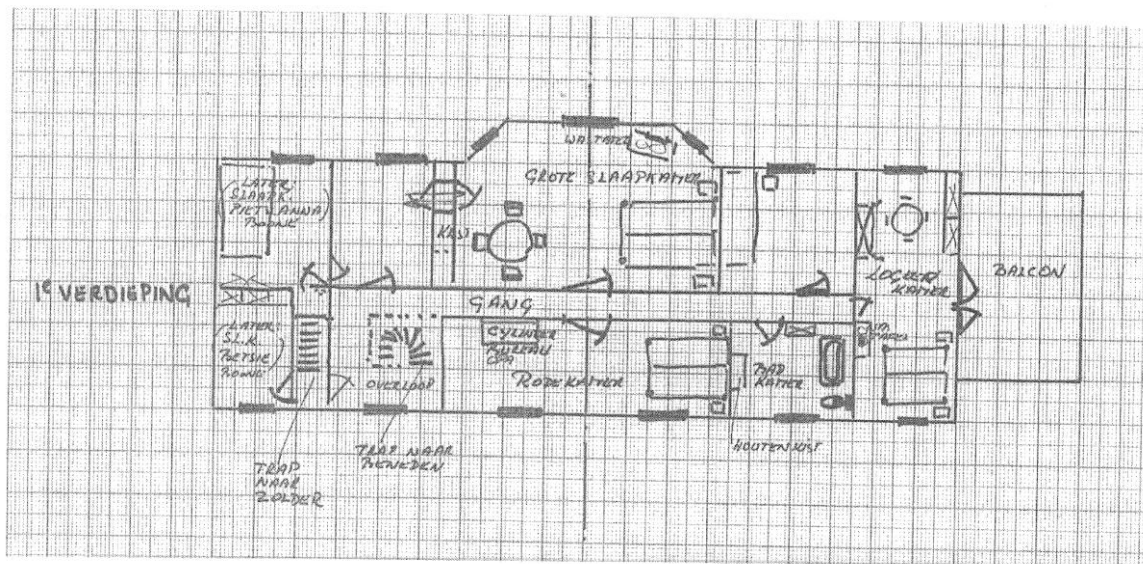
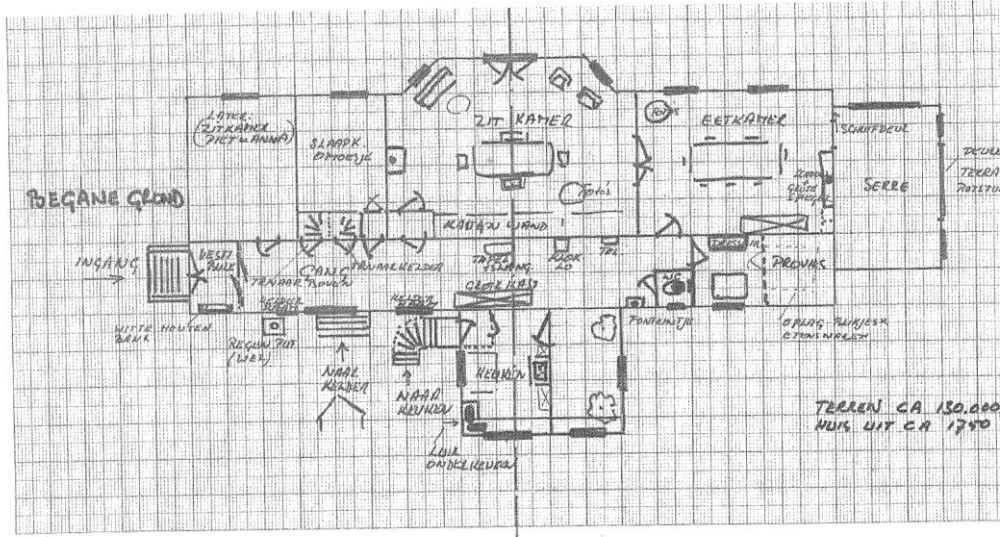
Zicht
op dreef/
laantje
WEELZICHT



Heesterlust
2005

Bijlage: plattegronden van de hand van Dhr. Citters Sr. gerealiseerd in 2001; situatie '1950 en daarvoor'.

Copyrights Citters Jr.

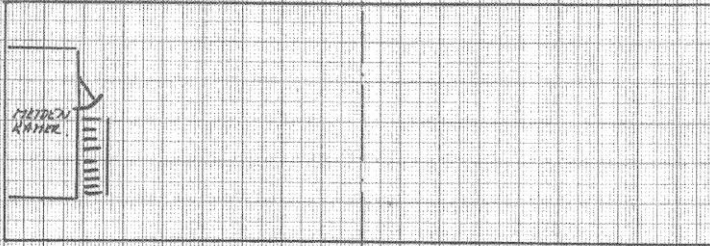


HUIZE "HEESTERLUST"
SCHUDDEN BEURS

RELEVANTIA:
DOEL L.V. EITENUIT GEHEUGEN
OPSTELLENDE SEPT. 2001
SITUATIE 1950 & DAARVOOR

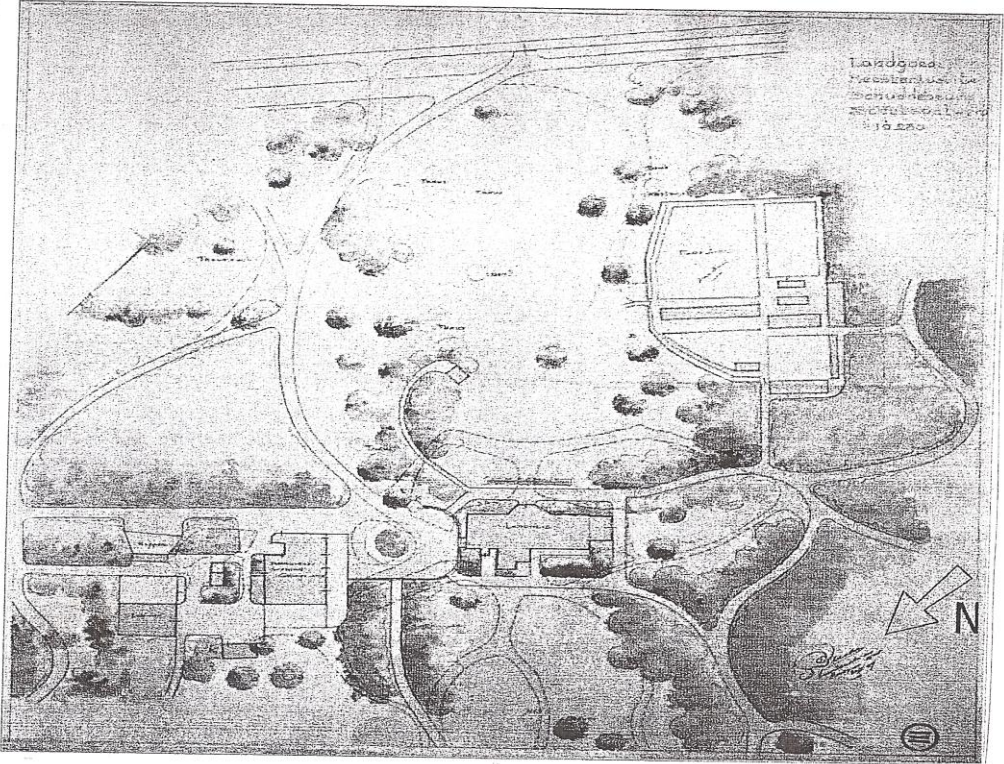


ZOLDER

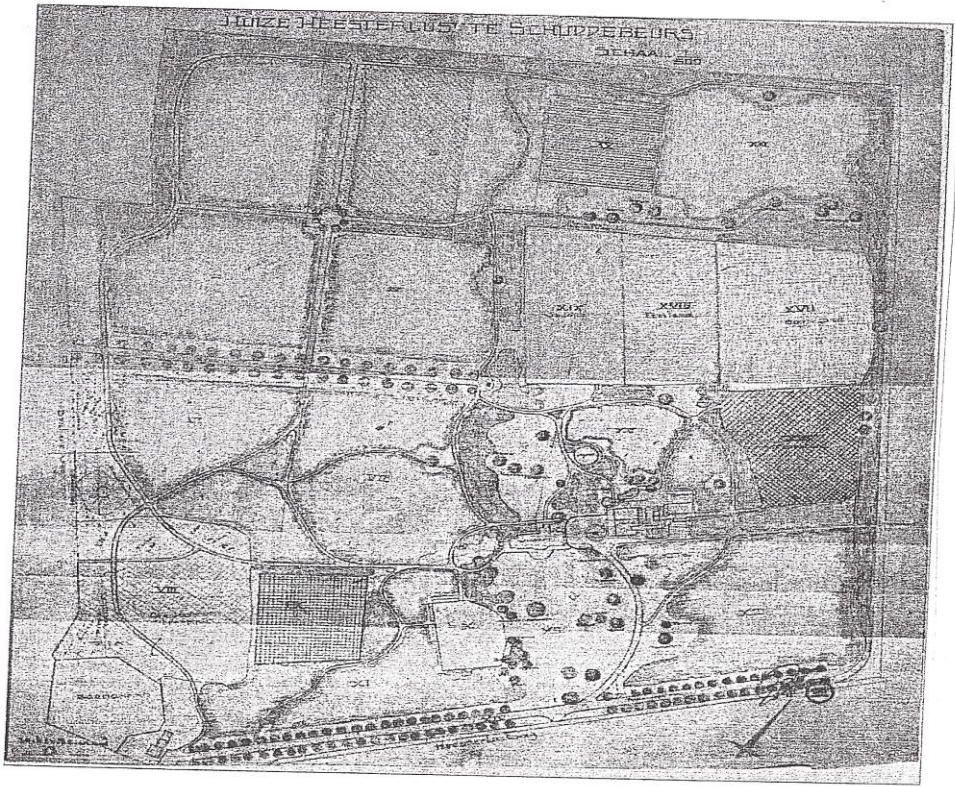


Bijlage: respectievelijk ontwerp nr. 1 (20 januari 1947), nr. 2 (5 mei 1947) en nr. 3 (juni 1947) van tuinarchitect G. Bleeker t.b.v. Heesterlust. Zie tevens windrichtingspijlen rechtsonder.

13/



1947



Nr. 1 & 2

Nr.3



p/s: zie tevens Tuinpad/ WUR; speciale collecties, projectnummer 28.136/01/02/03/04, 1947.

Bijlage:

Taxatie op 22 oktober 1957 van de 'Nederlandsche Heidemaatschappij' t.b.v. E. W. C. van Citters/ Heesterlust.

NEDERLANDSCHE HEIDEMAATSCHAPPIJ
TAXATIE

~~van de~~ ~~successie- of schenkings-~~ ~~waarde~~ ~~van vaste goederen met~~
van de ~~successie- of schenkings-~~ ~~waarde~~ van vaste goederen met

houtopstanden, gelegen onder de gemeente **Schuddebeurs (gem. Noordgouwe)**
Schouwen-Duiveland

en toebehorende aan **de erven Douairière E.W.C. van Citters**

(Hierbij behoort een omschrijving betreffende deze goederen).

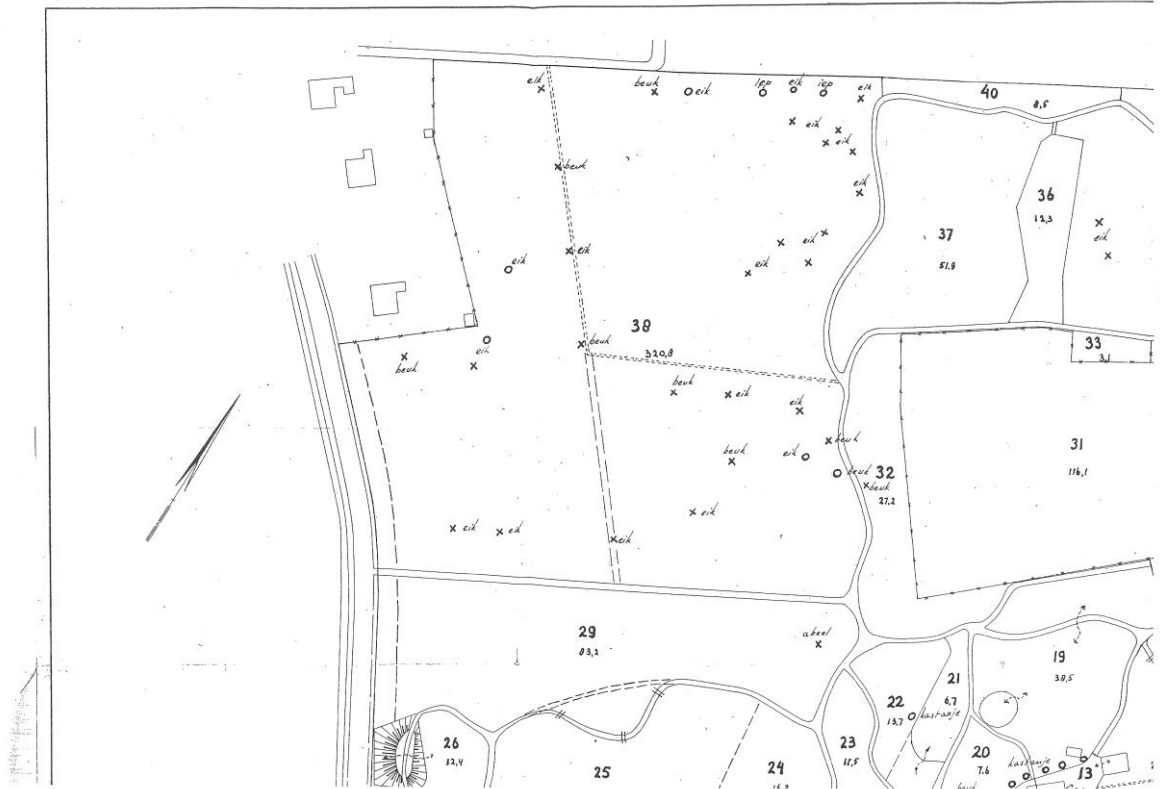
| Sectie en nummer | Omschrijving | Grootte in ha | Waarde in gld. | | | |
|------------------|--|---------------|----------------|---------|----------|----------------|
| | | | per ha | | totaal | |
| | | | grond | opstand | grond | opstand |
| 1 | Hakhout met opgaande eik, esdoorn, enz. laanpopulier | 1.07.00 | 1000.-- | 800.-- | 1070.-- | 856.250. |
| 2 | Tuinmanswoning met garage en schuur | 0.04.60 | | | | 3200. |
| 3 | Villa met grasveld, bomen en heesters priëel | 0.81.40 | 1700.-- | | 1383.80 | 25000.600.850. |
| 4 | klinkerverharding | | | | | |
| 5 | Moestuin | 0.11.70 | 2500.-- | | 292.50 | |
| 6 | Hakhout met enige opgaande bomen (eik, beuk, populier) laanpopulier | 1.20.40 | 1000.-- | 500.-- | 1204.-- | 602.400.370. |
| 7 | Fijnspar, rand Italiaanse populier | 0.17.80 | 1400.-- | 1100.-- | 249.20 | 195. |
| 8 | Arb.woning met erf | 0.05.30 | | | | 4500. |
| 9 | Tuin en boomgaard | 0.24.40 | 2100.-- | | 512.40 | |
| 10 | Jonge opstand van esdoorn (met es) en els; enige populier | 0.63.10 | 1000.-- | 1000.-- | 631.-- | 631.230. |
| 11 | Tuingrond | 0.50.80 | 2400.-- | | 1219.20 | |
| 12 | Hakhout met spaartelgen van eik en iep enz. enige opgaande bomen (o.a. kastanje); een poel | 1.18.50 | 900.-- | 900.-- | 1066.50 | 1066. |
| 13 | Fijnspar | 0.09.80 | 1000.-- | 1900.-- | 90.80 | 186. |
| 14 | Hakhout; enige opgaande bomen; heuvel; rand populier als laan | 1.56.20 | 900.-- | 300.-- | 1405.80 | 468.125. |
| 15 | Hakhout | 0.23.80 | 700.-- | 300.-- | 166.60 | 71. |
| 16 | Boomgaard (goudreinet, Yellow transp., J.Grieve e.a.) | 0.11.10 | 2200.-- | 2000.-- | 244.20 | 222. |
| | Grasland; enige populier | 1.19.20 | 1800.-- | | 2145.60 | 75. |
| | Transporteren | 9.25.10 | | | 11681.60 | 39899. |

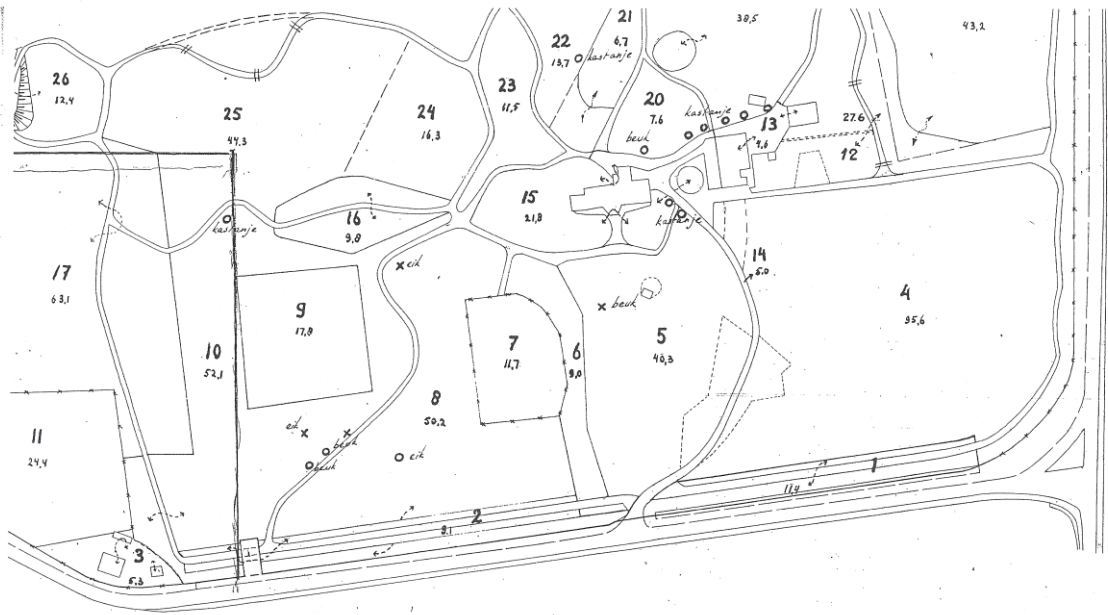
Aan de hoogwelgeboren heer
Jhr A. van Citters,
Duinweg,
BURGH. (Sch.-Duiveland).

| Sectie en nummer | Omschrijving | Grootte in ha | Waarde in gld. | | | |
|------------------------|--|---------------------------|----------------------------------|-----------------|-----------------|------------------------------|
| | | | per ha | | totaal | |
| | | | grond | opstand | grond | opstand |
| 17 | Transport Hakhout, plaatselijk spartelgen; enige eik, kastanje enz. | 9.25.10 | | | 11681.60 | 39899.50 |
| 18 | Kampeerterein: enige wilgen | 1.06.10 | 1000.-- | 600.-- | 1061.-- | 636.60 75.-- |
| 19 | Jonge aanplant van es, esdoorn, els (ged. mislukt) met randstro- ken eikenhakhout | 0.12.30 | 1500.-- | | 184.50 | 60.-- 363.30 |
| 20 | enige iep en beuk randpopulier als laan | 0.51.90 | 900.-- | 700.-- | 467.10 | 363.30 |
| | | 3.20.80 | 1200.-- | 700.-- | 3849.60 | 2245.60 1200.-- 100.-- |
| | | <u>14.16.20</u> | | | <u>17243.80</u> | <u>44580.--</u> |
| | Kadastrale grootte: Gem. Noordgouwe Sectie E blad 1 no. 764 " 765 | 3.48.00 ha 10.68.16 ha | | | | |
| | Totaal | 14.16.16 ha | | | | |
| | grootte vlg. bedrijfs- kaart | 14.16.20 ha | | | | |
| | Vershil door afrondw | 0.00.04 ha | | | | |
| | Totale waarde grond | f 17.243.80 | | | | |
| | Villa | " 25.000.-- | | | | |
| | Woningen en schuur | " 7.700.-- | | | | |
| | Houtopstand e.d. | " 11.880.-- | | | | |
| | | f 61.823.80 | | | | |
| | | Afgerond f 61.850.-- | | | | |
| | | | Arnhem Zierikzee | } October 1957. | | |
| | | | De Taxateurs: | | | |
| | | | w.g. Ir A.A.C. v. Leeuwen, | houtvestes | | |
| | | | w.g. L.F. v. Santen, Kollf, | opzichter | | |
| Arnhem, | 22 October 1957. | | NEDERLANDSCHE HEIDEMAATSCHAPPIJ, | | | |

14/2620

Bijlage: plankaart en oppervlaktekaart Heesterlust op 11-10-1957, 'Nederlandsche Heidemaatschappij' (familiearchief):





Bruinwanden H 163 Geer.

| | | | | | |
|-----------------------------------|--|--------------------------------|--|--------------------|--|
| NEDERLANDSCHE HEIDEMAATSCHAPPU | | | | AFDELING: | |
| GEWUZZIGD: | | HEESTERLUST TE SCHUDDEBEURS | | BULAGE IN BLAD(EN) | |
| PLANKAART EN OPPERVLAKTEKAART. | | SCHAAL (EM): 1: 1000 | | BESTEKHR: BLADNR: | |
| GET: | | GEC: | | D.D: | |
| | | BULAGEN | | BEGR/BR/CODE: 4331 | |
| | | | | ARCHIEFNR: 56.1083 | |
| | | | | 57 | |

Bijlage foto's en oud fotokaartje Weelzicht:



WEELZicht 2005



De grote weel.



'Heuveltjesbos'
Tussen de bomen door: zicht op de grote weel. Heesterlust.

Bijlage: foto's Rustenburg en de boerderij van Mevr. Klompe met daarachter in de planning Landgoed Nieuw Schuddebeurs.



Rustenburg



Boerderij Mevr. Klompe
Daarachter Landgoed Nieuw Schuddebeurs

Bijlage: foto's en plattegrond van 'Het Nieuwe Plan'.



Het nieuwe plan
+ landschapsversterking



Bijlage: Fruit op Schouwen-Duiveland:

Boomgaard en Hoff

Uit diverse bronnen blijkt dat de Noordgouwse polder zich vroeger goed leende voor het houden van diverse fruitsoorten. Naast appel- en perenhoogstamfruitboomsoorten kwamen ook de appelachtige mispel, de kweepeer en bessenstruiken voor zoals de aalbessenstruik.

Het woord *hoff*, kan verwijzen naar zowel een omsloten stuk grond met sierbeplanting, als op een met groenten beplant grondperceel. In 'de Nederlandse hof' van de zeventiende eeuw zijn tal van siergewassen in trek: buxus, anjer, acanthus, lavendel, ridderspoor, roos, vingerhoedskruid, duizendschoon, lis. Ook knol- en bolplanten die als versiering dienden waren populair: krokus, narcis, lelie, anemoon, gladiool en tulp.⁹⁷

Dr. Job Baster (1711-1775), geneesheer en eigenaar van zowel de buitenplaats Buytensorge, gelegen naast de Hostellerie en eigenaar van de 'buitentuin' Het Zonnehof, te Zierikzee, besteedde dankzij zijn interesse in botanie, belangstelling in het kweken van de *Primula auricula*. Job Baster kweekte overigens goudvissen als een van de eersten in Nederland. Tevens vertaalde hij naslagwerk uit het Engels voor tuinliefhebbers, dat aangevuld met zijn eigen bevindingen werd uitgegeven.⁹⁸

Na de watersnoodramp van 1 februari 1953 werden de mogelijkheden onderzocht voor de ontwikkeling van fruitteelt op Schouwen-Duiveland. Tot de ramp deed circa 425 ha tezamen dienst als vruchtbare grond voor fruitteelt, de zogeheten onderteelt meegerekend. In totaal was 190 ha teloor gegaan. Naast dat duinzandgronden, die over voldoende zoet water beschikten, zich hadden bewezen als goede voedingsbodem, bleek ook de omgeving van Noordgouwe in verhouding redelijk te scoren. Met name de onderteelt deed het hier goed.

Pit- en steenvruchten (appels, peren, pruimen) niet te verwaarlozen evenals het kleinfruit.

Voor de watersnoodramp werd jaarlijks circa 3.500.000kg aan fruit opgebracht.

Op basis van zowel klimaatomstandigheden en bodemgesteldheid werden aanbevelingen gedaan voor nieuwe inplant en voor het rendabel maken van toekomstige oogsten.

Uit onderzoek blijkt aldus de Rijkstuinconsulent voor Zeeland, Ir. J. J. Van Hennik, dat de vruchten weer geplukt konden worden door toepassing van de volgende maatregelen:

"Het beschikbaar maken van zoet water in kleigebied, het behoud van zoet water in het duingebied, het aanbrengen van windschermen, de verbetering van verkeersverbindingen op en van het eiland, en een meer economisch grondgebruik door middel van herverkaveling."⁹⁹

(Staatje met plaatsen en aantallen in ha en fruitopbrengst: bijlage 1, Mogelijkheden voor de ontwikkeling van fruit, 140).

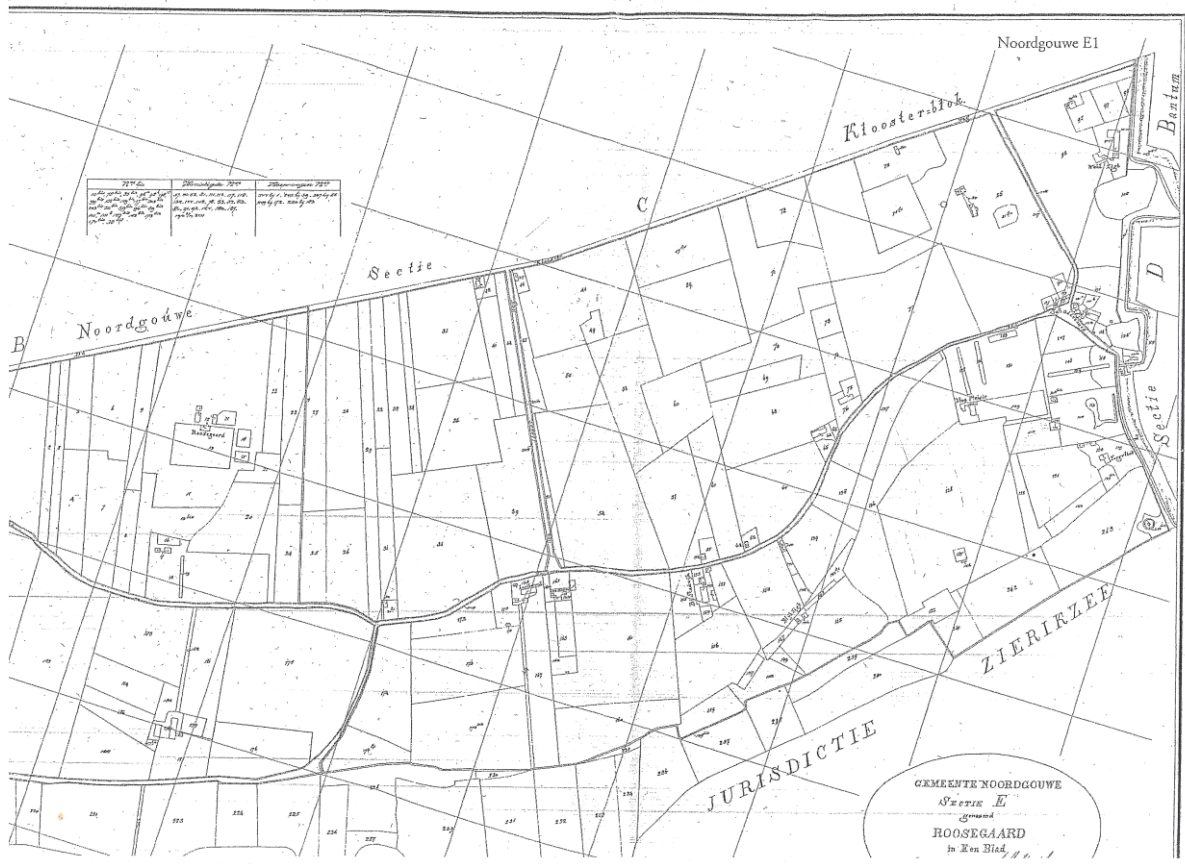
⁹⁷ Haan, den, S.W.M.A., Om Turxe boonen te leggen. De Zoeterwoudse tuin van Jan Hubrecht, in *Leids Jaarboekje*, 1996.

⁹⁸ Benthem Jutting, van W.S.S. en C.M. van Hoorn, Oude en nieuwe gegevens over leven en arbeid van dr. Job Baster (1711-1775), in: *Archief. Vroegere en latere mededelingen voornamelijk in betrekking tot Zeeland (1967)*, 49. Baster vertaalde dit door P. Miller geschreven boek uit het Engels. Verschenen in 1770.

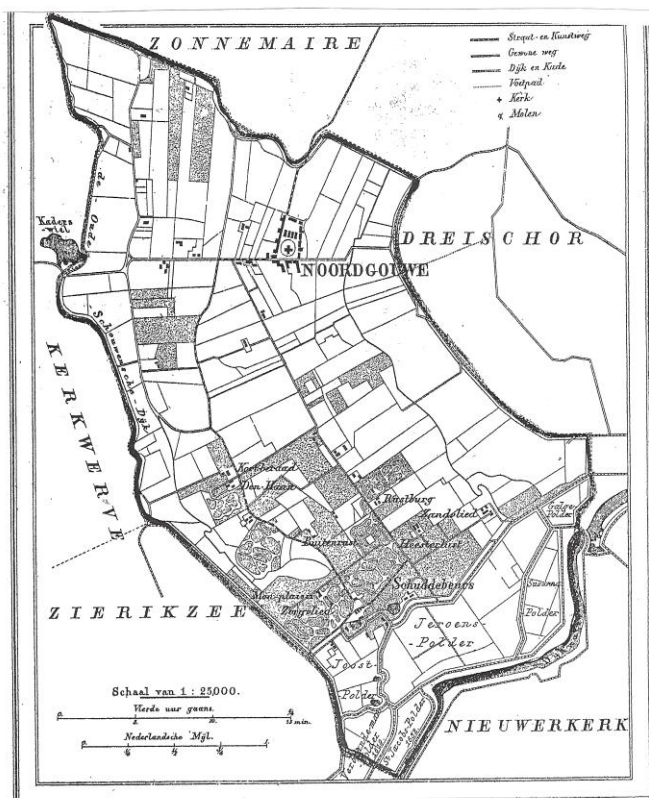
⁹⁹ Hennik, J.J., Mogelijkheden voor de ontwikkeling van de fruitteelt op Schouwen-Duiveland, Goes, 1953, 140-147.

Bijlage kaarten gebied:

Kadastrale kaarten van de voormalige gemeenten op Schouwen-Duiveland, Kadastrale Kaart van Noordgouwe, Sectie E blad, 1832, nrs. 15, 16, 17, 18, archief gemeente Schouwen-Duiveland,



Bijlschrift archief: 1866. **Kaart der gemeente Noordgouwe**, met aanwijzing der grenzen in kl. Steendr., z.n., met adres Hugo Suringar, te Leeuwarden, 1866. Schaal van 1:25000. H.18,5 cm.,br. 14,7 cm. Uit: J. Kuyper, Gemeente-atlas van Zeeland. Zeeuws Archief, KZGW, Zelandia Illustrata, Deel I, inv.nr 527.

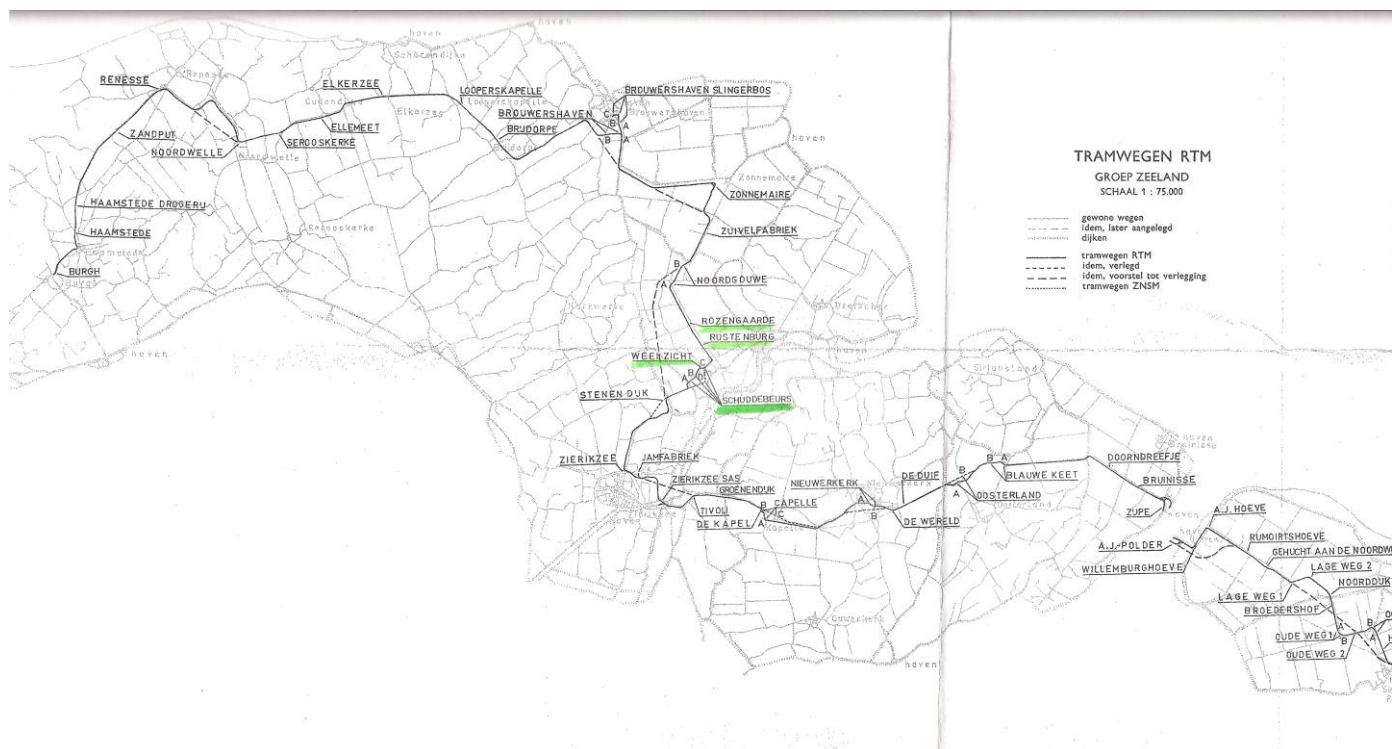


1866.

603 Banders. 125 Inwoners.

Uitgave van Hugo Suringar te Leeuwarden.

Deel van het Tramwegen RTM Groep Zeeland overzichtskaartje, met o.a. Schuddebeurs, Weelzicht op aangegeven (gelegen boven Zierikzee), uit: Gids voor Zierikzee en Omstreken, Uitgegeven door: de Vereniging tot Bevordering van het Vreemdelingenverkeer, N.V. Stoomdrukkerij Voorh. Lakenman & Ochtman, Zierikzee, zj.



© Ina Eskes Amsterdam 30- 04-2005 (en geringe update 2013).

p/s

-Intussen zijn vele oude foto's te bezichtigen –evenals documenten- via diverse beeldbanken en online catalogi.